

有価証券報告書

(金融商品取引法第24条第1項に基づく報告書)

事業年度 自 平成25年12月1日
(第17期) 至 平成26年11月30日

株式会社バイク王&カンパニー

東京都港区海岸三丁目9番15号

(E02988)

目次

頁

表紙

第一部 企業情報

第1 企業の概況

1. 主要な経営指標等の推移	2
2. 沿革	4
3. 事業の内容	5
4. 関係会社の状況	7
5. 従業員の状況	7

第2 事業の状況

1. 業績等の概要	8
2. 生産、受注及び販売の状況	10
3. 対処すべき課題	11
4. 事業等のリスク	13
5. 経営上の重要な契約等	16
6. 研究開発活動	16
7. 財政状態、経営成績及びキャッシュ・フローの状況の分析	17

第3 設備の状況

1. 設備投資等の概要	19
2. 主要な設備の状況	20
3. 設備の新設、除却等の計画	20

第4 提出会社の状況

1. 株式等の状況	21
2. 自己株式の取得等の状況	25
3. 配当政策	26
4. 株価の推移	26
5. 役員の状況	27
6. コーポレート・ガバナンスの状況等	29

第5 経理の状況

1. 財務諸表等	
(1) 財務諸表	34
(2) 主な資産及び負債の内容	64
(3) その他	66

第6 提出会社の株式事務の概要

第7 提出会社の参考情報

1. 提出会社の親会社等の情報	68
2. その他の参考情報	68

第二部 提出会社の保証会社等の情報

[監査報告書]

[内部統制報告書]

【表紙】

【提出書類】 有価証券報告書

【根拠条文】 金融商品取引法第24条第1項

【提出先】 関東財務局長

【提出日】 平成27年2月26日

【事業年度】 第17期(自平成25年12月1日至平成26年11月30日)

【会社名】 株式会社バイク王&カンパニー

【英訳名】 BIKE O & COMPANY Ltd.

【代表者の役職氏名】 代表取締役社長執行役員 石川 秋彦

【本店の所在の場所】 東京都港区海岸三丁目9番15号

【電話番号】 03(6803)8811(代表)

【事務連絡者氏名】 取締役執行役員 山縣 俊

【最寄りの連絡場所】 東京都港区海岸三丁目9番15号

【電話番号】 03(6803)8855

【事務連絡者氏名】 取締役執行役員 山縣 俊

【縦覧に供する場所】 株式会社東京証券取引所
(東京都中央区日本橋兜町2番1号)

第一部 【企業情報】

第1 【企業の概況】

1 【主要な経営指標等の推移】

(1) 連結経営指標等

回次	第13期	第14期	第15期	第16期	第17期
決算年月	平成22年11月	平成23年11月	平成24年11月	平成25年11月	平成26年11月
売上高 (千円)	5,412,047	24,056,012	—	—	—
経常利益又は経常損失(△) (千円)	△297,972	862,964	—	—	—
当期純利益又は 当期純損失(△) (千円)	△244,414	441,670	—	—	—
包括利益 (千円)	—	440,307	—	—	—
純資産額 (千円)	4,162,326	4,384,119	—	—	—
総資産額 (千円)	5,932,629	6,371,731	—	—	—
1株当たり純資産額 (円)	29,288.34	31,764.99	—	—	—
1株当たり当期純利益金額 又は1株当たり当期純損失 金額(△) (円)	△1,686.89	3,195.99	—	—	—
潜在株式調整後 1株当たり当期純利益金額 (円)	—	—	—	—	—
自己資本比率 (%)	70.2	68.7	—	—	—
自己資本利益率 (%)	△5.6	10.3	—	—	—
株価収益率 (倍)	—	6.74	—	—	—
営業活動による キャッシュ・フロー (千円)	△569,079	1,269,218	—	—	—
投資活動による キャッシュ・フロー (千円)	△33,974	△549,520	—	—	—
財務活動による キャッシュ・フロー (千円)	△496,994	30,386	—	—	—
現金及び現金同等物の 期末残高 (千円)	2,174,989	2,925,073	—	—	—
従業員数 (人)	928	911	—	—	—

(注) 1. 売上高には、消費税等は含まれておりません。

2. 第13期は、決算期変更により平成22年9月1日から平成22年11月30日までの3ヶ月間となっております。

3. 当社は平成24年3月1日付で連結子会社「株式会社パーク王」を吸収合併したため、第15期より連結財務諸表を作成しておりません。このため、第15期以降の連結会計年度に係る主要な経営指標等の推移については記載しておりません。

4. 第13期の潜在株式調整後1株当たり当期純利益金額については、潜在株式は存在するものの1株当たり当期純損失であるため、第14期の潜在株式調整後1株当たり当期純利益金額については、希薄化効果を有している潜在株式が存在しないため記載しておりません。

5. 第13期の株価収益率については、1株当たり当期純損失であるため記載しておりません。

(2) 提出会社の経営指標等

回次	第13期	第14期	第15期	第16期	第17期
決算年月	平成22年11月	平成23年11月	平成24年11月	平成25年11月	平成26年11月
売上高 (千円)	5,274,067	23,411,985	20,768,196	20,150,768	19,287,186
経常利益又は経常損失(△) (千円)	△279,707	918,670	△92,357	269,769	307,469
当期純利益又は 当期純損失(△) (千円)	△245,047	446,486	△62,365	94,290	143,127
持分法を適用した場合の 投資損失(△) (千円)	—	—	△12,122	△21,049	△6,104
資本金 (千円)	585,650	585,650	585,650	585,957	590,254
発行済株式総数 (株)	152,856	152,856	152,856	15,287,600	15,315,600
純資産額 (千円)	4,159,110	4,387,081	4,163,848	4,134,082	4,138,830
総資産額 (千円)	5,664,638	6,138,706	5,693,412	5,789,306	5,661,529
1株当たり純資産額 (円)	29,265.70	31,786.48	301.34	299.18	299.58
1株当たり配当額 (うち1株当たり中間配当額) (円)	300 (—)	1,200 (600)	1,000 (600)	505 (500)	10 (5)
1株当たり当期純利益金額 又は1株当たり当期純損失 金額(△) (円)	△1,691.25	3,230.84	△4.52	6.84	10.38
潜在株式調整後 1株当たり当期純利益金額 (円)	—	—	—	6.84	—
自己資本比率 (%)	73.4	71.4	73.0	71.3	73.1
自己資本利益率 (%)	△5.6	10.5	△1.5	2.3	3.5
株価収益率 (倍)	—	6.66	—	43.72	27.27
配当性向 (%)	—	37.1	—	146.2	96.4
営業活動による キャッシュ・フロー (千円)	—	—	△264,497	666,333	638,322
投資活動による キャッシュ・フロー (千円)	—	—	△594,253	△129,673	△215,652
財務活動による キャッシュ・フロー (千円)	—	—	△283,656	△196,090	△233,504
現金及び現金同等物の 期末残高 (千円)	—	—	1,780,092	2,120,660	2,309,825
従業員数 (人)	922	904	893	797	782

(注) 1. 売上高には、消費税等は含まれておりません。

2. 第13期は、決算期変更により平成22年9月1日から平成22年11月30日までの3ヶ月間となっております。

3. 第14期まで連結財務諸表を作成しておりますので、第14期までの持分法を適用した場合の投資損失(△)、営業活動によるキャッシュ・フロー、投資活動によるキャッシュ・フロー、財務活動によるキャッシュ・フロー並びに現金及び現金同等物の期末残高については記載しておりません。

4. 第16期の1株当たり配当額については、平成25年6月1日付で普通株式1株につき100株の株式分割を行っているため、中間配当額を株式分割前の500円、期末配当額を株式分割後の5円とし、年間配当額を505円としております。なお、当該株式分割を考慮しない場合の1株当たり配当額は、1,000円(うち1株当たり中間配当額500円)となります。

5. 第13期および第15期の潜在株式調整後1株当たり当期純利益金額については、潜在株式は存在するものの1株当たり当期純損失であるため、第14期の潜在株式調整後1株当たり当期純利益金額については、希薄化効果を有している潜在株式が存在しないため、第17期の潜在株式調整後1株当たり当期純利益金額については、潜在株式が存在しないため記載しておりません。

6. 第13期および第15期の株価収益率および配当性向については、1株当たり当期純損失であるため記載しておりません。

2 【沿革】

年月	事項
平成6年9月	代表取締役社長執行役員である石川秋彦と取締役会長である加藤義博の両名が、当社の前身となる「メジャーオート有限会社」を設立
平成10年9月	バイク買取専門店の総合コンサルティング事業を目的として、「株式会社アイケイコーポレーション」(東京都渋谷区、資本金10,000千円)設立
平成11年12月	バイク買取事業の業務オペレーションをシステム化
平成13年1月	多ブランド戦略の一環として設立したグループ会社の統合を開始(平成15年1月完了)
平成14年5月	「インフォメーションセンター」を開設
平成14年12月	「バイク王」として看板を備えた初のロードサイド店舗を出店
平成15年11月	パーツ販売店「バイク王パーツ(現 バイク王パーツSHOP)」を出店(平成24年1月に閉店。WEB販売は継続)
平成16年2月	バイク王のテレビCMの放映を開始
平成17年3月	各システムを独自の基幹システム「i-kiss」に集約
平成17年6月	ジャスダック証券取引所に株式上場(平成18年10月に上場廃止)
平成17年9月	初のバイク小売販売店「i-knew」を出店
平成18年3月	駐車場事業を営む子会社「株式会社パーク王」を設立(平成24年3月に当社に吸収合併)
平成18年8月	東京証券取引所市場第二部に上場
平成19年2月	バイク小売販売を営む子会社「株式会社アイケイモーターサイクル」を設立(平成20年6月に当社に吸収合併)
平成19年3月	「株式会社テクノスポーツ」よりバイク小売事業を譲受
平成20年6月	小売販売ブランドとして立ち上げた「バイク王ダイレクトSHOP」の店舗を初出店
平成20年12月	小売販売ブランドを「バイク王ダイレクトSHOP」に統合開始(平成23年1月完了)
平成21年8月	「バイク王」100店舗を達成
平成23年3月	オートオークションを運営する「株式会社ユー・エス・エス」およびバイクオークションを運営する「株式会社ジャパンバイクオークション」とバイクオークション事業に関する業務・資本提携を開始
平成23年4月	「株式会社ジャパンバイクオークション」の株式取得(当社出資比率：30.0%)により、同社を関連会社化
平成23年8月	情報発信組織「バイク王 バイクライフ研究所」を発足
平成24年9月	「株式会社バイク王&カンパニー」に商号を変更
平成26年2月	東京都港区に本店を移転
平成26年11月	「バイク王」64店舗 「バイク王ダイレクトSHOP」12店舗 (平成26年11月末日現在)

3 【事業の内容】

概要

当社グループは、平成26年11月30日現在、当社および関連会社1社で構成されており、当社グループが営んでいる主な事業および当社と関連会社の当該事業における位置づけは次のとおりであります。

なお、以下に挙げるバイク買取事業、バイク小売事業、駐車場事業は「第5 経理の状況 1 財務諸表等(1)財務諸表 注記事項」に掲げるセグメントの区分と同一であります。

(1) バイク買取事業

① バイク買取販売

テレビ・WEB・ラジオ・雑誌等を通じ広くユーザーへ訴えかけて査定および買取の依頼に結び付け、バイクの仕入を行っております。これらのバイクは、関連会社等の業者向けオークション会社を介して、または直接業者に対して販売するとともに、一部を当社の小売事業に対して販売しております。ブランドは「バイク王」として展開しております。

買取販売の詳細については、以下のとおりであります。

(a) 仕入・販売の特徴

当社は、中古バイクを出張にて査定し、買取を行う出張買取を基本としております。バイクを売却する意思のあるユーザーの自宅に指定された時間に出張し、バイクの査定を行うことで査定価格を算出し、ユーザーの同意が得られた場合、バイクを現地にて買い取る形式となっております。

また、買取仕入後のバイクにつきましては、商品価値を高めるために整備を行い、オークションを介した販売を主として行っております。これは、仕入から販売に至るまでの期間の短縮、バイクの保管に要する在庫コストの削減、販売代金の早期回収による資金効率の向上等を目的に行っているものであり、より効率的なキャッシュ・フロー経営が可能となっております。

(b) 買取査定システム

当社では買取査定にあたり、業者向けオークションにおける流通価格を分析し、査定価格へのフィードバックおよびデータベース化を行っております。全店舗共通の査定データベースとすることで、画一的な査定価格を算出しております。これにより、バイクライフプランナー(査定員)個々の車輛知識や相場知識の相違によって発生する買取価格のばらつきは抑制され、全国共通の基準に基づく査定価格の提示とサービスを提供しております。

(c) 出店形態

当社の買取店舗は、平成26年11月30日現在、64店舗を出店しており、敷地、建物は賃借となっております。

② 海外取引

海外取引(バイク輸出販売等)として、新たな販路の開拓に努め各国のニーズに応じた海外マーケットでのビジネスの可能性を模索しております。

(2) バイク小売事業

① バイク小売販売

主に「バイク王」においてユーザーから仕入れた中古バイクの一部を直営の小売販売店もしくはWEBを通じてユーザーに小売販売しております。ブランドは「バイク王ダイレクトSHOP」として展開しており、平成26年11月30日現在、12店舗を出店しております。

② パーツ販売

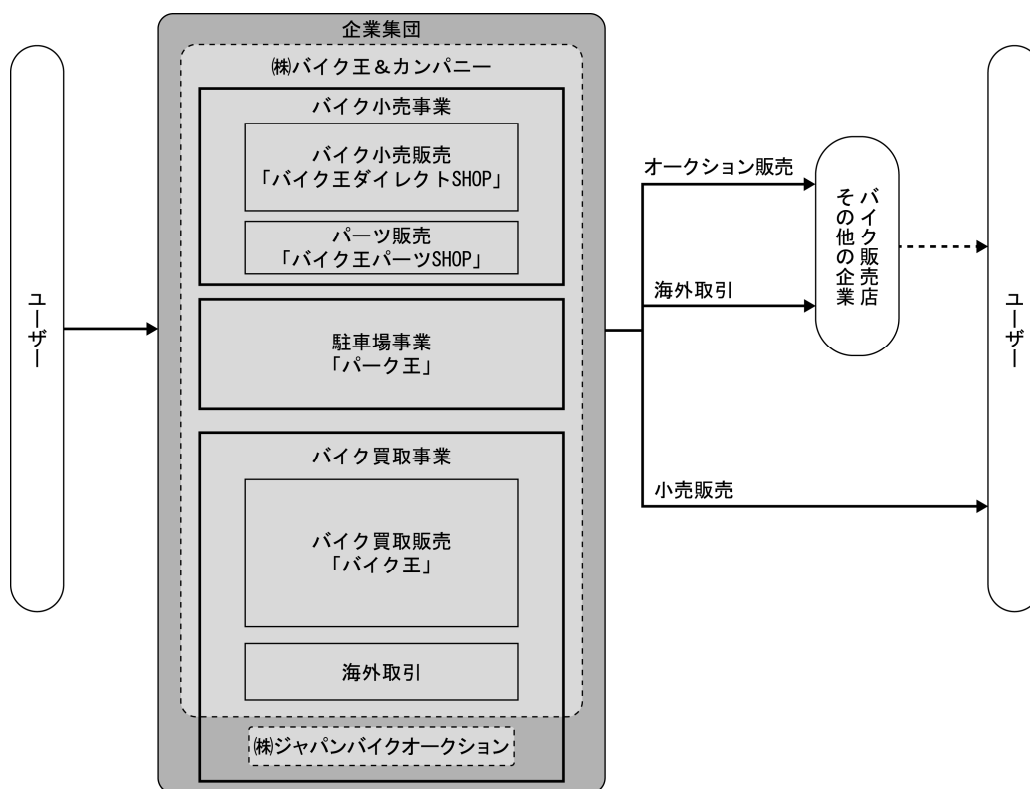
バイクの買取を行い、市場に流通させる前の車輛整備時において発生するバイク専用のパーツを業者向けオークションを通じて販売、もしくはWEBを通じてユーザーに販売しております。ブランドは「バイク王パーツSHOP」として展開しております。

(3) 駐車場事業

バイクの利点を活かして自動車の駐車場としては利用することができない狭小地等の有効利用を推進するとともに、駐車場装置・駐車設備機器の開発・製造・販売、駐車場の管理等を行っております。

なお、各事業地の特性を活かし、バイク駐車場、自動車駐車場、バイクと自動車の併設駐車場等を設置しております。ブランドは「パーク王」として展開しております。

事業系統図(平成26年11月30日現在)については、次のとおりであります。



※(株)ジャパンバイクオークションは、当社の関連会社です。

4 【関係会社の状況】

名称	住所	資本金 (百万円)	主要な 事業の内容	議決権の 所有割合(%)	関係内容
株式会社ジャパンバイク オークション	兵庫県神戸市 中央区	212	バイク買取事業	30.0	オークション取引

(注) 主要な事業の内容欄には、セグメントの名称を記載しております。

5 【従業員の状況】

(1) 提出会社の状況

平成26年11月30日現在

従業員数(人)	平均年齢(歳)	平均勤続年数(年)	平均年間給与(円)
782	33.2	6.3	3,774,084

セグメントの名称	従業員数(人)
バイク買取事業	619
バイク小売事業	154
駐車場事業	9
合計	782

(注) 1. 臨時雇用者数についてはその総数が従業員数の100分の10未満であるため、記載を省略しております。
2. 平均年間給与は、賞与および基準外賃金を含んでおります。

(2) 労働組合の状況

労働組合は結成されておりませんが、労使関係は円満に推移しており、特記すべき事項はありません。

第2 【事業の状況】

1 【業績等の概要】

(1) 業績

① 当期の経営成績

当事業年度における我が国経済は、政府の経済政策の効果や雇用環境の改善等により緩やかな回復傾向にありますが、消費税増税等にもなう消費者マインドの低下や、海外景気の下振れによる国内景気への影響が懸念される等、依然として先行き不透明な状況が続いております。

当社が属するバイク業界におきましては、国内におけるバイクの新車販売台数は約42万台（平成25年実績、出所：一般社団法人日本自動車工業会）となっており、前年よりも約4%増加しております。バイク保有台数は1,182万台（平成25年3月末現在、出所：一般社団法人日本自動車工業会）となっており全体として微減傾向にありますが、比較的市場価値の高い原付二種以上のバイクの保有台数は僅かながら増加しております。また、当社の主たる販売先（出品先）である中古バイクオークション市場の相場は、前期をやや上回って推移しております。

このような市場環境のもとで、当社は、「バイク王」として展開するバイク買取事業において、高収益車輛の買い取りを推進するとともに、効率的な出張買取が可能な体制を構築し積極的な営業活動を行いましたが、販売台数は前期を下回る結果となりました。平均売上単価（一台当たりの売上高）、平均粗利額（一台当たりの粗利額）は前期並みとなりました。

また、「バイク王ダイレクトSHOP」として展開するバイク小売事業において、下取り車輛買取等の促進による商品仕入れの強化、WEBからの問い合わせ対応強化等に努め既存店舗の収益力強化を図るとともに、小売販売店を1店舗新規出店いたしました。販売台数は前期をやや下回り、平均売上単価、平均粗利額も前期を下回る結果となりました。

このような中、全社において販売費及び一般管理費の抑制に取り組むことで、利益の確保に努めました。

以上の結果、売上高19,287,186千円（前期比4.3%減）、営業利益186,267千円（前期比54.1%増）、経常利益307,469千円（前期比14.0%増）、当期純利益143,127千円（前期比51.8%増）となりました。

② セグメントの業績

セグメントの業績は次のとおりであります。

<バイク買取事業>

バイク買取事業に関しては、上記のとおりであります。

以上の結果、直営店舗数は64店舗、セグメント間取引消去前の売上高は16,167,214千円（前期比5.7%減）、経常利益は264,520千円（前期は72,048千円の経常損失）となりました。

なお、平成26年12月1日付で12店舗の統廃合を実施していることから、当有価証券報告書提出日現在の直営店舗数は52店舗となっております。

<バイク小売事業>

バイク小売事業に関しては、上記のとおりであります。

以上の結果、直営店舗数は12店舗、セグメント間取引消去前の売上高は5,009,971千円（前期比7.2%減）、経常利益は27,454千円（前期比90.6%減）となりました。

<駐車場事業>

駐車場事業に関しては、引き続き既存事業地の収益力向上と採算性を重視した事業地開発を推進いたしました。

以上の結果、セグメント間取引消去前の売上高は810,009千円（前期比3.9%増）、経常利益は15,493千円（前期比68.4%減）となりました。

(2) キャッシュ・フロー

当事業年度末における現金及び現金同等物（以下、「資金」という）は、前事業年度末に比べ、189,164千円増加し、2,309,825千円となりました。

当事業年度における各キャッシュ・フローの状況は、次のとおりであります。

（営業活動によるキャッシュ・フロー）

営業活動の結果獲得した資金は638,322千円となりました。これは主に、税引前当期純利益274,448千円、減価償却費227,701千円、減損損失37,775千円、棚卸資産の減少277,406千円により資金が増加し、未払金の減少92,030千円、法人税等の支払66,633千円により資金が減少したためであります。

（投資活動によるキャッシュ・フロー）

投資活動の結果使用した資金は215,652千円となりました。これは主に、有形固定資産の取得による支出213,206千円があったためであります。

（財務活動によるキャッシュ・フロー）

財務活動の結果使用した資金は233,504千円となりました。これは主に、短期借入金の純減額40,000千円、リース債務の返済による支出62,515千円、配当金の支払額137,904千円があったためであります。

2 【生産、受注及び販売の状況】

(1) 仕入実績

当事業年度の仕入実績をセグメントごとに示すと、次のとおりであります。

セグメントの名称	当事業年度 (自 平成25年12月1日 至 平成26年11月30日)	前年同期比(%)
バイク買取事業(千円)	7,485,211	95.0
バイク小売事業(千円)	965,286	136.6
駐車場事業(千円)	3,839	45.8
合計(千円)	8,454,338	98.3

(注) 1. 上記の金額には、消費税等は含まれておりません。

2. 駐車場事業における仕入実績は、駐車場に設置されるシェルター等にかかる仕入であり、必ずしも生産能力を表示すべき指標とはなっておりません。

時間貸・月極駐車場の運営を主たる業務としており、売上高と関連性が見られる駐車能力(車室数)は次のとおりであります。

区分	当事業年度 (自 平成25年12月1日 至 平成26年11月30日)	前年同期比(%)	
駐車能力(車室数)	時間貸駐車場(車室)	1,572	113.3
	月極駐車場(車室)	1,015	109.7
	合計(車室)	2,587	111.8

(2) 受注状況

当社は業者向けオークション販売および小売販売を行うことを主としておりますので、受注状況に該当するものはありません。

(3) 販売実績

当事業年度の販売実績をセグメントごとに示すと、次のとおりであります。

セグメントの名称	当事業年度 (自 平成25年12月1日 至 平成26年11月30日)	前年同期比(%)
バイク買取事業(千円)	13,492,178	96.4
バイク小売事業(千円)	4,985,718	92.8
駐車場事業(千円)	809,289	103.9
合計(千円)	19,287,186	95.7

(注) 1. セグメント間の取引については相殺消去しております。

2. 当事業年度の主な相手先別の販売実績および当該販売実績の総販売実績に対する割合は次のとおりであります。

相手先	前事業年度 (自 平成24年12月1日 至 平成25年11月30日)		当事業年度 (自 平成25年12月1日 至 平成26年11月30日)		関連するセグメント名
	金額(千円)	割合(%)	金額(千円)	割合(%)	
(株)ジャパンバイク オークション	9,251,292	45.9	10,069,804	52.2	バイク買取事業 バイク小売事業
(株)ビーディーエス	3,701,106	18.4	2,510,140	13.0	バイク買取事業 バイク小売事業
(株)オークネット	506,345	2.5	390,003	2.0	バイク買取事業 バイク小売事業

3. 上記の金額には、消費税等は含まれておりません。

3 【対処すべき課題】

当社は長期的な成長を目指し、確実に経営戦略を遂行していくため、以下の課題について対処してまいります。

(1) 効率的な広告宣伝活動について

当社が属するバイク買取業界は、認知度の高さと常にお客様の目に触れるという身近な親しみ易さが競争優位につながる業態であることから、広告宣伝活動は当社のビジネスモデルの起点であり、顧客獲得のための必須要素であります。このため、当社では顧客獲得、企業認知度の向上、「バイク王」のブランディング、またバイク買取業界全体の認知度向上も含めて積極的な広告宣伝活動を展開してまいりました。

この結果、「バイク王」については一定の認知度を獲得できましたが、売上高に占める広告宣伝費の割合の抑制が重要な経営課題となっております。

したがって、広告出稿媒体・方法・内容の精査・見直しにより全体として広告宣伝費を抑制しながら、訴求したい顧客層に対する当社ブランド・サービスの浸透を目指し、広告宣伝活動の効率化および最適化を図ってまいります。

(2) 組織体制と機能の強化について

当社は、意思決定の迅速化による経営効率化を進めるとともに業務執行に対する監督機能の強化を図るために、経営の監督機能、意思決定機能および執行機能を明確化することが必要であると考えております。このため、平成26年12月1日付で執行役員制度を導入し、機能の分離と権限の委譲を進めております。

また、今後は、バイク買取事業とバイク小売事業において、従来以上の連携・融合が必要になると考えております。このため、これらをより有効に機能させるために、従来、独立していた各事業のマネジメント組織を統合し、新たに平成26年12月1日付でバイクライフプランニング事業部を設置いたしました。

今後も、経営の効率化、業務執行に対する監督機能の強化および業務執行の迅速化等の視点から、継続的な組織体制の見直しと強化を図ってまいります。

(3) 顧客層の拡大について

当社は従来の広告宣伝活動に留まらず、地域特性や年齢等の顧客属性を踏まえたマーケティングを強化し、バイク買取事業、バイク小売事業、駐車場事業におけるシナジーを創出しながら顧客層の拡大を図ってまいります。

(4) バイクの販売価格について

当社は業者向けオークションを介した販売を主として行っており、オークション相場が当社の業績に大きく影響します。

このため、当社はバイク整備体制の強化等による車輛品質の向上、適時適切なオークション会場への出品等の施策を推進することにより、当社の販売価格の維持・向上を図ってまいります。

(5) バイクの買取価格について

当社においてバイク買取は商品仕入であり、適正な買取価格は、利益確保の源泉であります。

したがって、当社は販売価格の基となるオークション相場をデータベース化し、それに連動して買取価格を決定しておりますが、相場が急激に下落するような状況においても迅速な対応をとれるよう、体制の構築と見直しに努め、顧客満足度とのバランスを保ちつつより適正な買取価格の維持を図ってまいります。

(6) 店舗展開等の効率化について

当社は「バイク王」において多店舗展開を推進してまいりましたが、外部環境の変化や「バイク王ダイレクトSHOP」の事業規模拡大にともない、移転・統廃合を含む効率的且つ最適な店舗展開の再検討が重要な課題と認識しております。このため、平成26年12月1日付で買取店12店舗の統廃合を実施しております。

今後も、バイク買取事業とバイク小売事業が融合した効果的な店舗・流通網の構築（移転・統廃合含む）を進めてまいります。

(7) バイク小売事業の展開について

当社はバイク買取事業、バイク小売事業、駐車場事業のシナジー創出に重要なバイク小売事業においては、将来的な事業展開に備え「バイク王ダイレクトSHOP」の収益力強化に注力するとともに、バイク買取事業と融合した効果的な店舗展開を進めてまいります。

また、商品ラインナップの充実およびこれを補完する迅速な商品供給体制の構築等を推進し、幅広い顧客層への訴求を図ってまいります。

(8) 駐車場事業の展開について

近年、バイクの違法駐車・駐車場不足が社会問題として指摘されており、快適にバイクを利用できる環境整備は、今後のバイク市場の発展に重要な課題であると認識しております。

バイク用駐車場の確保・整備は業界全体の取り組みとして推進しているものの、一般利用者への浸透が進んでおらず、普及拡大には時間がかかることが想定されます。当社は、長期的な視野から駐車場事業に取り組むこととし、マーケットの動向を踏まえながら、収益の確保を優先して慎重に事業地開発を図ってまいります。

(9) 管理体制の充実・強化、人材育成の強化について

当社は、当社の管理および業務フローが正しく維持・適用されるように、管理体制全般の点検を継続的に実施し、内部管理体制の改善を図ってまいります。

また、外部環境の変化への対応、今後における一層の営業力強化等を目的に、教育研修制度および人事制度の充実を図り、従業員個々の能力開発および管理職のマネジメント能力向上等、人材育成の強化に取り組んでまいります。

(10) 良好なバイク環境構築への取り組みについて

近年、バイクの放置車両、不法投棄等の様々な環境問題が生じており、バイク業界全体の課題として挙げられています。当社は、バイクに関わる事業展開を通じて、ユーザーにリユースを促し、資源再利用による循環型社会形成に貢献してまいります。

また、駐車場事業の推進による違法駐車等の軽減等、環境問題改善へのソリューションを積極的に推進し、良好なバイク環境の確保・構築に努めてまいります。

4 【事業等のリスク】

当社の経営成績、財政状態および株価等に影響を及ぼす可能性のある事項には、以下のようなものがあります。
なお、文中の将来に関する事項は、当事業年度末現在において当社が判断したものであります。

(1) 事業内容について

① バイク市場について

国内におけるバイク業界におきましては、バイク保有台数は1,182万台(平成25年3月末現在、出所：一般社団法人日本自動車工業会)といわれており全体として微減傾向にあります。しかしながら、比較的市場価値の高い原付二種以上のバイクについては僅かながら増加傾向にあります(平成25年3月末現在、出所：一般社団法人日本自動車工業会)。また、近年減少傾向にありましたバイクの新車販売台数は僅かながら改善の兆しがみられております(平成24年1月～12月と平成25年1月～12月を比較、出所：一般社団法人日本自動車工業会)。

当社は、バイク出張買取というユーザーの利便性を追求し、事業を展開してまいりましたが、国内における新車販売台数の著しい減少、メーカーの経営悪化、業務停止および事業方針の変更等の発生によりバイク市場における需給バランスの変化が起こった場合、当社の業績および財政状態に影響を及ぼす可能性があります。

② 広告宣伝活動について

当社のバイク買取事業については、テレビ・WEB・ラジオ・雑誌等を通じて広くユーザーへ訴えかけて査定および買取の依頼に結び付け、バイクの仕入を行うことから、広告宣伝効果がバイクの取扱台数に大きく影響します。このため、当事業年度の広告宣伝費が売上高の14.7%を占めております。

広告宣伝費用投下にとまなう効果が著しく低下し、当社のバイク取扱台数が減少した場合、当社の業績および財政状態に影響を及ぼす可能性があります。

③ ブランド展開について

当社は、バイク買取事業におけるブランドを「バイク王」、バイク小売事業におけるブランドを「バイク王ダイレクトSHOP」として統一し、「バイク王」をコアブランドとして位置づけることで認知度の向上および広告宣伝活動の効率化を図っております。

想定外の事象によりブランド価値の毀損等が発生し、当社の信用力が著しく低下した場合、当社の業績および財政状態に影響を及ぼす可能性があります。

④ 出張買取について

当社は、出張買取の形式によりバイクの買取を行っておりますが、出張買取成約率(※)が低下した場合、売上高に対する出張費用等のコストが相対的に上昇し、当社の業績および財政状態に影響を及ぼす可能性があります。

また、今後、当社に係る事件、事故等の発生によりユーザーとの信頼関係に不和が生じた場合、あるいは、当社が商品価値の高いバイクを買い取れなかった場合、当社のバイク取扱台数が減少すること等により、当社の業績および財政状態に影響を及ぼす可能性があります。

※出張買取成約率：出張査定においてバイクの査定金額をユーザーに提示した際に取引成約に至る割合。

⑤ システムについて

当社は、ユーザーからの問い合わせから買取および販売までの一連の業務を独自の基幹システムにて一元管理しております。

今後、営業力の成長に応じたシステムの拡張がなされない場合、あるいは大規模災害等によりシステムが損傷した場合、当社の業績および財政状態に影響を及ぼす可能性があります。

⑥ バイクオークション運営会社との関係について

当社は、業者向けオークションを介した販売を主として行っており、バイク買取事業の大半を占めております。

なお、最近2事業年度の主要な販売先は、以下のとおりであります。

	前事業年度 (自 平成24年12月1日 至 平成25年11月30日)		当事業年度 (自 平成25年12月1日 至 平成26年11月30日)	
	金額 (千円)	割合 (%)	金額 (千円)	割合 (%)
(株)ジャパンバイクオークション	9,041,490	52.7	9,823,706	60.8
(株)ビーディーエス	3,541,829	20.7	2,401,697	14.9
(株)オークネット	503,467	2.9	390,003	2.4

(注) 1. 上記割合は、バイク買取事業のセグメント間取引消去前の売上高を用いております。

2. (株)ジャパンバイクオークションは当社の関連会社であります。

したがって、取引関係のあるオークション運営会社の経営状況の悪化・業務停止等が発生した場合、あるいは当社とオークション運営会社との関係が悪化した場合、当社の業績および財政状態に影響を及ぼす可能性があります。

⑦ 海外の経済動向等の業者向けオークション市場への影響について

当社が買い取ったバイクを出品する業者向けオークションでは、国内の販売業者だけでなく海外からのオークション参加者や輸出業者による落札が見られます。日本メーカーのバイクは海外においてステータスが高いことから、海外向けに落札される場合、比較的高価となる傾向にあります。そのため、経済動向の変化や為替変動等によって、これらのオークション参加者が減少し、販売価格の下落等が起きた場合、当社の業績および財政状態に影響を及ぼす可能性があります。

⑧ 海外の経済動向等の海外取引への影響について

当社は海外取引によってバイクの輸出入を行っております。現時点で海外取引が当社の業績に与える影響は軽微ですが、今後、取引先の経済状況の悪化、日本車に対する需要の変化等が発生した場合、当社の業績および財政状態に影響を及ぼす可能性があります。

⑨ 業績の季節偏重について

当社のバイク買取事業においては、冬季と比較し夏季にバイクの取扱台数および売上高が増加する傾向がみられます。また、新年度が始まる3月、4月に転勤・引越にともなうバイク買取の需要が高まり、バイクの取扱台数および売上高が増加する傾向にあります。これらの買取需要増に対応できる業務体制の構築に努めていますが、当社の想定を上回る買取需要が発生し、業務対応が間に合わない事態になった場合、当社の業績および財政状態に影響を及ぼす可能性があります。

⑩ バイク小売事業の取り組みについて

当社はバイクのリユースを事業ドメインの軸とし、さらにバイク買取事業、バイク小売事業、駐車場事業におけるシナジーを創出することにより事業規模の拡大を目指してまいります。このシナジー創出において重要な位置付けとなるバイク小売事業については、今後も将来的な事業展開に備え既存店舗の収益力強化とバイク買取事業と融合した効果的な店舗展開を進めてまいります。不採算店舗が増加した場合、また計画どおりの出店がなされない場合、当社の業績および財政状態に影響を及ぼす可能性があります。

また、バイク買取事業のビジネスモデルに比べ一定の在庫滞留期間が生じるため、商品の需要変動にともなう不良在庫が大量に発生した場合、当社の業績および財政状態に影響を及ぼす可能性があります。

⑪ 駐車場事業の取り組みについて

当社は、長期的な視野から駐車場事業に取り組むこととし、マーケットの動向を踏まえながら、収益の確保を優先して慎重に事業地開発を図ってまいります。

バイク用駐車場の確保・整備は業界全体の取り組みとして推進しているものの、一般利用者への浸透が進んでおらず普及拡大には時間がかかることが想定されることから、不採算事業地が増加した場合、当社の業績および財政状態に影響を及ぼす可能性があります。

⑫ 競合他社について

バイク買取業界は、自社での販売用在庫の獲得を目的とした買取を行う併設店（※）が多い状況であるため、四輪の自動車買取業界と比較した場合、買取およびその他のビジネスモデルは十分に確立されておられません。

そのため、今後バイク買取業界に資金力、ブランド力を有する企業等が参入し、当社のバイク取扱台数の減少や買取価格上昇が発生した場合、当社の業績および財政状態に影響を及ぼす可能性があります。

※併設店：バイクの買取に加え、ユーザーを対象とした小売販売を行う店舗。

⑬ 販売するバイクの品質について

当社は、バイク買取事業でユーザーから仕入れたバイクに整備を行い、バイク小売事業において販売しておりますが、当社の整備不良等に起因する事故や損害賠償訴訟等が発生した場合、当社の業績および財政状態に影響を及ぼす可能性があります。

⑭ 人財の育成および確保について

当社にとって人財は経営の基盤であり、競争力を維持・向上し続けるためには、事業環境やビジネスモデルに精通した人財、経営のマネジメント能力に優れた人財を採用し、経営・事業ノウハウを伝承する人財を計画的に育成することが重要であると考えております。ただし、当社が人財育成、適材適所の人員配置を計画通り進められなかった場合、長期的視点から当社の業績および財政状態に影響を及ぼす可能性があります。

(2) 法的規制について

① 古物営業法について

当社が行っているバイクやパーツの買取および小売販売は、日本国内において古物営業法の規制を受けております。

同法の規則に違反し、許可の取り消しや営業停止が命ぜられた場合、当社の業績および財政状態に影響を及ぼす可能性があります。

なお、当社は過去において、古物営業の許可取得に先行して営業を開始した店舗がありました。当社はこれらの事実を鑑み、社内のコンプライアンス教育を徹底するとともに、古物営業許可取得作業においても社内体制を整備し、現在では万全の体制としております。

② 個人情報の取り扱いについて

当社は、顧客、取引先、従業員などの個人情報やその他秘密情報を有しています。これらの情報の保護に細心の注意を払っており、管理規程を遵守するための従業員教育および内部監査の実施などの施策を推進しておりますが、万一、情報の流出が発生した場合、当社の信用低下や多額の費用発生（流出防止対策、損害賠償等）により当社の業績および財政状態に影響を及ぼす可能性があります。

③ 特定商取引法について

当社が行っている出張買取の形式によるバイク買取は、特定商取引法の訪問購入に該当しております。これによりクーリングオフ件数が著しく増加した場合、当社の業績および財政状態に影響を及ぼす可能性があります。

④ その他

当社は、バイクやパーツの買取および小売販売を行うことに関し、一般消費者との契約を締結する点で「消費者契約法」の適用を受けますが、消費者の事実誤認、契約締結時の困惑等、同法の規制対象として当該契約が取消されることが頻発した場合、当社の業績および財政状態に影響を及ぼす可能性があります。

また、当社は、バイクやパーツの買取および小売販売を行うことに関し、「道路運送車両法」の適用を受けますが、違法改造等、同法に基づく行政処分または刑罰の適用を受けた場合、信用の低下等により、当社の業績および財政状態に影響を及ぼす可能性があります。

さらに、当社は事業を展開する地域における環境に関する法規制、二輪車の販売・安全性に関する法規制、企業取引に関する法規制、税法等様々な規制のもとに事業を行っております。予期せざる法規制の変更等により当社の業績および財政状態に影響を及ぼす可能性があります。

5 【経営上の重要な契約等】

該当事項はありません。

6 【研究開発活動】

該当事項はありません。

7 【財政状態、経営成績及びキャッシュ・フローの状況の分析】

文中の将来に関する事項は、当事業年度末現在において当社が判断したものであります。

(1) 重要な会計方針及び見積り

当社の財務諸表は、わが国において一般に公正妥当と認められる企業会計の基準に基づき作成されております。この財務諸表の作成にあたりまして、決算日における資産・負債の報告数値および報告期間における収益・費用の報告数値に影響を与える見積りは、主に引当金および法人税等であり、合理的な基準に基づく継続的な判断および評価を行っております。

(2) 財政状態の分析

(流動資産)

流動資産は、前事業年度末に比べ75,182千円増加し、4,021,849千円となりました。これは主に、現金及び預金189,164千円、前払費用126,546千円、未収入金54,931千円が増加し、商品が289,248千円減少したためであります。

(固定資産)

固定資産は、前事業年度末に比べ202,960千円減少し、1,639,679千円となりました。これは主に、繰延税金資産86,136千円、敷金及び保証金157,967千円が減少し、建物21,445千円が増加したためであります。

(流動負債)

流動負債は、前事業年度末に比べ141,254千円減少し、1,225,007千円となりました。これは主に、未払金101,588千円、短期借入金40,000千円、未払法人税等32,100千円、資産除去債務20,553千円が減少し、未払消費税等51,462千円が増加したためであります。

(固定負債)

固定負債は、前事業年度末に比べ8,729千円増加し、297,690千円となりました。これは主に、リース債務4,719千円が増加したためであります。

(純資産)

純資産は、前事業年度末に比べて4,747千円増加し、4,138,830千円となりました。これは主に、当期純利益143,127千円の計上と株主配当による利益剰余金の減少137,891千円があったためであります。

(3) 経営成績の分析

経営成績の分析につきましては、「第2 事業の状況 1 業績等の概要 (1) 業績」に記載のとおりであります。

(4) 経営成績に重要な影響を与える要因について

経営成績に重要な影響を与える要因につきましては、「第2 事業の状況 4 事業等のリスク」に記載のとおりであります。

(5) 経営戦略の現状と見通し

当社は、バイクのリユースを事業ドメインの軸とし、さらにバイク買取事業、バイク小売事業、駐車場事業におけるシナジーを創出することにより事業規模を拡大し、ビジョンとして掲げる「バイクライフの生涯パートナー」の実現に努めてまいります。

具体的には、バイク買取事業とバイク小売事業において、地域特性や年齢等の顧客属性を踏まえたマーケティングを強化し、広告宣伝活動の最適化を図るとともに、お申し込みから販売に至るまでの業務オペレーションの見直しや両事業が連動した戦略的な店舗・物流網の構築を推進することで収益の拡大を目指してまいります。

また、駐車場事業においてはビジネスモデルの確立を図ることで、良好なバイク環境の構築に努めてまいります。

さらに、当社の事業分野に関わる新たな事業の創出を進めることで持続的な成長を目指し、企業価値の最大化を図ってまいります。

(6) 資金の財源及び資金の流動性についての分析

当社の資金状況については、「第2 事業の状況 1 業績等の概要 (2) キャッシュ・フロー」に記載のとおりであります。

当社の資金状況としては、売上債権は平均滞留期間5.9日と短期間で回収されており、営業店舗の増加にともなう手許資金の需要増に対応した短期運転資金の運用、ならびに営業活動から生み出される営業キャッシュ・フローの確保により、事業の成長に必要な資金調達が可能と考えております。

(7) 経営者の問題認識と今後の方針について

経営者の問題認識と今後の方針につきましては、「第2 事業の状況 3 対処すべき課題」に記載のとおりであります。

第3 【設備の状況】

1 【設備投資等の概要】

当事業年度において実施した設備投資等の総額は280,237千円であり、その主な内訳について報告セグメント別に示すと以下のとおりであります。

〔バイク買取事業〕

本社の移転にともなう建物等	36,918千円
物流センター等の建物、設備等	47,736千円
基幹システム改修等	30,002千円

〔バイク小売事業〕

小売販売店の新規出店、移転にともなう建物等	71,138千円
小売販売店の新規出店、移転にともなう敷金及び保証金	4,810千円

〔駐車場事業〕

駐車場事業地の新設にともなうリース資産等	58,937千円
----------------------	----------

2 【主要な設備の状況】

当社における主要な設備は、次のとおりであります。

平成26年11月30日現在

事業所名 (所在地)	セグメント の名称	設備の内容	帳簿価額						従業員数 (人)
			建物及び 構築物 (千円)	車両運搬具 (千円)	工具器具 備品 (千円)	リース資産 (千円)	その他 (千円)	合計 (千円)	
バイク王店舗 北海道・東北地域 (3店舗)	バイク買取事業	買取店	5,296	6,789	68	1,450	14,280	27,884	24
関東地域 (26店舗)	バイク買取事業	買取店	21,823	3,932	564	762	72,632	99,715	122
信越・北陸地域 (3店舗)	バイク買取事業	買取店	7,906	2,250	31	-	3,960	14,148	16
東海地域 (7店舗)	バイク買取事業	買取店	19,732	374	224	406	11,740	32,478	34
近畿地域 (13店舗)	バイク買取事業	買取店	33,418	275	358	591	32,076	66,719	55
中国・四国地域 (5店舗)	バイク買取事業	買取店	10,320	396	-	-	12,256	22,972	23
九州・沖縄地域 (7店舗)	バイク買取事業	買取店	1,999	437	323	-	10,245	13,005	34
小売販売店(12店舗)	バイク小売事業	小売販売店	193,764	1,541	7,828	3,442	60,709	267,286	113
駐車場事業(2,587車室)	駐車場事業	駐車場設備	26,974	0	4,117	72,254	45,969	149,316	9
本社(東京都港区)	バイク買取事業 他	統括業務 設備	40,390	835	13,910	5,569	29,683	90,388	98
インフォメーションセン ター (埼玉県さいたま市大宮 区)	バイク買取事業	情報・ 運行設備	28,603	0	6,948	874	24,346	60,771	103
第二インフォメーション センター (秋田県秋田市)	バイク買取事業	情報・ 運行設備	7,937	-	1,024	-	5,233	14,194	32
筑波物流センター (茨城県つくば市)	バイク買取事業	物流拠点	221	0	30	467	2,662	3,381	27
さいたま物流センター (埼玉県さいたま市桜区)	バイク小売事業	物流拠点	3,009	14	235	365	6,000	9,625	20
神戸物流センター (兵庫県神戸市中央区)	バイク買取事業	物流拠点	720	0	97	43,062	1,625	45,506	21
福岡物流センター (福岡県糟屋郡志免町)	バイク買取事業	物流拠点	24,901	0	242	-	11,386	36,530	12
横浜物流センター (神奈川県横浜市鶴見区)	バイク買取事業	物流拠点	236,638	-	3,034	331	44,000	284,004	39

(注) 1. 帳簿価額のうち、「その他」は敷金の合計であります。敷金につきましては、当社が新規出店する際の投資額の割合が高いことから記載をしております。

2. 臨時雇用者数についてはその総数が従業員数の100分の10未満であるため、記載を省略しております。

3 【設備の新設、除却等の計画】

当事業年度末における重要な設備の新設、改修計画は次のとおりであります。

(1) 重要な設備の新設等

該当事項はありません。

(2) 重要な設備の除却等

会社名	事業所名	所在地	セグメント の名称	区分	設備の内容
株)バイク王&カンパニー	バイク王川越店 他12店舗	埼玉県川越市他	バイク買取事業	除却	買取店

第4 【提出会社の状況】

1 【株式等の状況】

(1) 【株式の総数等】

① 【株式の総数】

種類	発行可能株式総数(株)
普通株式	60,000,000
計	60,000,000

② 【発行済株式】

種類	事業年度末現在発行数(株) (平成26年11月30日)	提出日現在発行数(株) (平成27年2月26日)	上場金融商品取引所 名又は登録認可金融 商品取引業協会名	内容
普通株式	15,315,600	15,315,600	東京証券取引所 (市場第二部)	単元株式数は100 株であります。
計	15,315,600	15,315,600	—	—

(注)提出日現在発行数には、平成27年2月1日からこの有価証券報告書提出日までの新株予約権の行使により発行された株式数は、含まれておりません。

(2) 【新株予約権等の状況】

該当事項はありません。

(3) 【行使価額修正条項付新株予約権付社債券等の行使状況等】

該当事項はありません。

(4) 【ライツプランの内容】

該当事項はありません。

(5) 【発行済株式総数、資本金等の推移】

年月日	発行済株式 総数増減数 (株)	発行済株式 総数残高 (株)	資本金増減額 (千円)	資本金残高 (千円)	資本準備金 増減額 (千円)	資本準備金 残高 (千円)
平成25年6月1日 (注) 1	15,132,744	15,285,600	—	585,650	—	605,272
平成24年12月1日～ 平成25年11月30日 (注) 2	2,000	15,287,600	306	585,957	306	605,579
平成25年12月1日～ 平成26年11月30日 (注) 2	28,000	15,315,600	4,297	590,254	4,297	609,877

- (注) 1. 当社は平成25年6月1日付で普通株式1株につき100株の割合をもって分割しております。
2. 新株予約権の行使による増加であります。

(6) 【所有者別状況】

平成26年11月30日現在

区分	株式の状況(1単元の株式数100株)							計	単元未満 株式の状況 (株)
	政府及び 地方公共 団体	金融機関	金融商品 取引業者	その他の 法人	外国法人等		個人 その他		
					個人以外	個人			
株主数 (人)	—	1	8	18	6	—	3,519	3,552	—
所有株式 数(単元)	—	50	186	23,850	1,062	—	127,996	153,144	1,200
所有株式 数の割合 (%)	—	0.03	0.12	15.58	0.69	—	83.58	100.00	—

(注) 自己株式1,500,000株は、「個人その他」に15,000単元含まれております。

(7) 【大株主の状況】

平成26年11月30日現在

氏名又は名称	住所	所有株式数 (株)	発行済株式 総数に対する 所有株式数 の割合(%)
石川秋彦	東京都渋谷区	3,922,900	25.61
加藤義博	東京都港区	3,059,000	19.97
有限会社ケイ	東京都港区赤坂9-7-7	900,000	5.88
株式会社ユー・エス・エス	愛知県東海市新宝町507-20	773,300	5.05
本多 均	埼玉県さいたま市大宮区	764,000	4.99
株式会社ジャスティス	埼玉県さいたま市大宮区桜木町4-463	524,000	3.42
石川ゆかり	東京都渋谷区	423,600	2.77
バイク王&カンパニー 従業員持株会	東京都港区海岸3-9-15	343,500	2.24
加藤信子	東京都渋谷区	294,000	1.92
株式会社ジャスト	埼玉県さいたま市大宮区桜木町4-463	150,000	0.98
計	—	11,154,300	72.83

(注) 上記のほか、自己株式が1,500,000株あります。

(8) 【議決権の状況】

① 【発行済株式】

平成26年11月30日現在

区分	株式数(株)	議決権の数(個)	内容
無議決権株式	—	—	—
議決権制限株式(自己株式等)	—	—	—
議決権制限株式(その他)	—	—	—
完全議決権株式(自己株式等)	普通株式 1,500,000	—	—
完全議決権株式(その他)	普通株式 13,814,400	138,144	—
単元未満株式	普通株式 1,200	—	—
発行済株式総数	15,315,600	—	—
総株主の議決権	—	138,144	—

② 【自己株式等】

平成26年11月30日現在

所有者の氏名 又は名称	所有者の住所	自己名義 所有株式数 (株)	他人名義 所有株式数 (株)	所有株式数 の合計 (株)	発行済株式 総数に対する 所有株式数 の割合(%)
株式会社バイク王 &カンパニー	東京都港区 海岸3-9-15	1,500,000	—	1,500,000	9.79
計	—	1,500,000	—	1,500,000	9.79

(9) 【ストックオプション制度の内容】

該当事項はありません。

2 【自己株式の取得等の状況】

【株式の種類等】

該当事項はありません。

(1) 【株主総会決議による取得の状況】

該当事項はありません。

(2) 【取締役会決議による取得の状況】

該当事項はありません。

(3) 【株主総会決議又は取締役会決議に基づかないものの内容】

該当事項はありません。

(4) 【取得自己株式の処理状況及び保有状況】

区分	当事業年度		当期間	
	株式数(株)	処分価額の総額 (円)	株式数(株)	処分価額の総額 (円)
引き受ける者の募集を行った 取得自己株式	—	—	—	—
消却の処分を行った取得自己株式	—	—	—	—
合併、株式交換、会社分割に係る 移転を行った取得自己株式	—	—	—	—
その他	—	—	—	—
保有自己株式数	1,500,000	—	1,500,000	—

3 【配当政策】

当社は、財務体質の強化、企業価値の継続的な向上に努め、将来の事業展開等を勘案のうえ、内部留保および利益配分を決定しております。

内部留保につきましては、従来より進めてまいりました借入金等に大きく依存しない財務基盤を前提に、業務の一層の効率化・売上の増加を図るための新規出店、システム整備および将来の事業強化につながる戦略的投資等、将来の経営効率を高めるための事業基盤強化の原資に充当してまいります。また、配当につきましては、安定的な配当を行うことを念頭に置きつつ、業績等を勘案したうえで配当金額を決定してまいります。

また、当社は、「取締役会の決議により、毎年5月31日を基準日として、中間配当を行うことができる。」旨を定款に定めており、中間配当と期末配当の年2回の剰余金の配当を行うことを基本方針としております。これらの剰余金の配当の決定機関は、期末配当については株主総会、中間配当については取締役会であります。

このような方針を維持しつつ、株主の皆様への利益還元を充実させるという観点から、当事業年度の1株当たり配当額は10円（第2四半期末5円、期末5円）とし、また翌事業年度の1株当たり配当額は、年間10円（第2四半期末5円、期末5円）となる予定です。

なお、当事業年度に係る剰余金の配当は以下のとおりであります。

決議年月日	配当金の総額 (千円)	1株当たり配当額 (円)
平成26年7月4日 取締役会決議	68,953	5
平成27年2月26日 定時株主総会決議	69,078	5

4 【株価の推移】

(1) 【最近5年間の事業年度別最高・最低株価】

回次	第12期	第13期	第14期	第15期	第16期	第17期
決算年月	平成22年8月	平成22年11月	平成23年11月	平成24年11月	平成25年11月	平成26年11月
最高(円)	33,450	26,330	24,800	27,000	26,480 (注)3 327	311
最低(円)	25,150	21,550	14,990	19,400	19,420 (注)3 200	260

(注) 1. 最高・最低株価は、東京証券取引所市場第二部におけるものであります。

2. 第13期は、決算期変更により平成22年9月1日から平成22年11月30日までの3ヶ月間となっております。

3. 平成25年6月1日付で普通株式1株につき100株の株式分割を行っており、株式分割による権利落後の最高・最低価格であります。

(2) 【最近6月間の月別最高・最低株価】

月別	平成26年6月	平成26年7月	平成26年8月	平成26年9月	平成26年10月	平成26年11月
最高(円)	273	278	288	311	310	301
最低(円)	264	268	269	278	276	283

(注) 最高・最低株価は、東京証券取引所市場第二部におけるものであります。

5 【役員 の 状 況】

役名	職名	氏名	生年月日	略歴	任期	所有株式数 (株)
代表取締役	社長執行役員	石川 秋彦	昭和39年9月23日生	昭和62年2月 ㈱ナショナルオート入社 平成6年9月 メジャーオート(株)設立 代表取締役社長 平成10年9月 当社設立 取締役会長 平成18年3月 ㈱パーク王設立 取締役 平成20年9月 SIAM IK CO., LTD. 設立 取締役社長 平成23年2月 当社代表取締役会長 平成23年3月 当社内部監査室・業務サポート 室・教育研修室管掌 平成25年12月 当社マーケティング戦略部門・イン フォメーションセンター・第 一/第二買取事業部・商品流通事 業部管掌 平成26年2月 当社代表取締役社長 平成26年12月 当社マーケティング戦略部門・イン フォメーションセンター・パイ プライフプランニング事業部・駐 車場事業部管掌(現任) 平成27年2月 当社代表取締役社長執行役員 (現任)	(注) 3	3,922,900
取締役	会長	加藤 義博	昭和46年1月31日生	平成3年3月 ㈱ナショナルオート入社 平成9年11月 (株)ケイ設立 代表取締役社長 平成10年9月 当社設立 代表取締役社長 平成15年12月 (株)ケイ取締役 平成19年6月 ㈱アイケイモーターサイクル 代表取締役社長 平成23年3月 当社企画本部管掌 平成25年12月 当社内部監査室管掌(現任) 平成26年2月 当社取締役会長(現任)	(注) 3	3,059,000
取締役	常務執行役員	大谷 真樹	昭和46年1月22日生	平成9年11月 (株)オーケイ取締役 平成12年11月 当社入社 平成13年1月 当社取締役営業本部長 平成19年2月 ㈱アイケイモーターサイクル設立 取締役 平成19年5月 ㈱パーク王取締役 平成19年11月 当社取締役副社長 営業本部管掌 平成20年6月 当社ダイレクトショップ本部長 平成21年12月 教育研修室管掌 平成23年9月 ㈱パーク王代表取締役 平成24年3月 当社駐車場事業部管掌 平成25年12月 当社小売事業部管掌 平成26年2月 当社常務取締役 平成26年12月 当社商品流通事業部管掌(現任) 平成27年2月 当社取締役常務執行役員(現任)	(注) 3	—
取締役	執行役員	山縣 俊	昭和25年1月14日生	平成16年6月 太平洋興発(株)監査役 平成19年8月 当社入社 平成19年11月 ㈱パーク王取締役 ㈱アイケイモーターサイクル 取締役 平成20年11月 当社取締役 総合管理本部管掌 平成23年3月 当社管理本部管掌 平成24年3月 当社コーポレート部門・コミュニ ケート部門管掌(現任) 平成25年12月 当社業務サポート室管掌(現任) 平成27年2月 当社取締役執行役員(現任)	(注) 3	13,200

役名	職名	氏名	生年月日	略歴	任期	所有株式数 (株)
取締役		齋藤 友嘉	昭和28年6月21日生	昭和57年4月 第一東京弁護士会弁護士登録 平成9年1月 日本弁護士連合会事務次長 平成13年8月 司法制度改革推進準備室内閣参事官 平成21年4月 齋藤法律事務所開設(現任) 平成25年2月 当社取締役(現任)	(注)3	—
常勤監査役		産形 昭夫	昭和23年1月30日生	昭和46年4月 三井建設㈱入社 平成10年4月 同社経理部長 平成15年4月 三井住友建設㈱管理本部財務統括部副統括部長兼経理部長 平成18年6月 同社監査役 平成23年2月 当社取締役 平成25年2月 当社監査役(現任)	(注)4	—
監査役		諏訪 浩	昭和12年12月17日生	昭和36年4月 山一証券㈱入社 平成9年6月 山一ビジネスサービス㈱ 常勤監査役 平成10年6月 日本精密㈱監査役 平成13年12月 ㈱日本イー・エム・シー監査役 平成15年7月 当社監査役(現任) 平成17年3月 マークライズ㈱監査役	(注)4	—
監査役		山口 達郎	昭和23年1月17日生	昭和45年4月 山一証券㈱入社 平成10年3月 宝印刷㈱入社 平成12年5月 三和証券(現三菱UFJモルガン・スタンレー証券)㈱入社 平成12年7月 同社執行役員 平成17年6月 ㈱UFJつばさ研究所代表取締役 平成18年6月 MUハンズオンキャピタル㈱監査役 平成20年6月 ストロベリージャム㈱監査役 平成21年1月 ㈱レボ・トレーディング監査役 平成21年11月 当社監査役(現任)	(注)4	—
計						6,995,100

- (注) 1. 取締役齋藤友嘉は、社外取締役であります。
2. 監査役諏訪浩および山口達郎は、社外監査役であります。
3. 平成27年2月26日から選任後2年以内に終了する事業年度のうち最終のものに関する定時株主総会の終結の時まで
4. 平成25年2月26日から選任後4年以内に終了する事業年度のうち最終のものに関する定時株主総会の終結の時まで
5. 当社は平成26年12月1日付で執行役員制度を導入しております。なお、平成27年2月26日現在の執行役員は5名(うち取締役兼任3名)であります。

6 【コーポレート・ガバナンスの状況等】

(1) 【コーポレート・ガバナンスの状況】

※ コーポレート・ガバナンスに関する基本的な考え方

当社では、株主をはじめとする各ステークホルダーの信頼に応える経営の実現のために、経営の迅速性、正確性および公正性が企業の姿勢として求められていると認識しております。これらの期待に応え、経営の効率性と業績の向上、コンプライアンスの徹底を図るべくコーポレート・ガバナンスの体制の構築および強化については経営上の最重要課題として取り組んでおります。

① 企業統治の体制

イ. 企業統治の体制および当該体制を採用する理由

当社の取締役会は、1名の社外取締役を含む5名の取締役より構成されており、構成員をできる限り少人数にすることで、経営の迅速性、効率性を高めるように努力しております。

当社は、平成26年12月1日付で執行役員制度を導入しております。経営の監督機能、意思決定機能および業務執行機能を明確化し、機能の分離と権限の委譲を進めることで、意思決定の迅速化による経営効率化を進めるとともに業務執行に対する監督機能の強化を図っております。

当社は、2名の社外監査役を含む3名の監査役より構成される監査役会を設置しております。2名の社外監査役に関しては、証券会社における豊富な知識と経験から一般株主保護についても高い見識を有し、また監査役としての経歴も十分であり、社外監査役として中立・公正な立場を確保していると判断しているため、監査役会の独立性および経営における監視機能は十分に確保できる体制を整えているものと考えております。

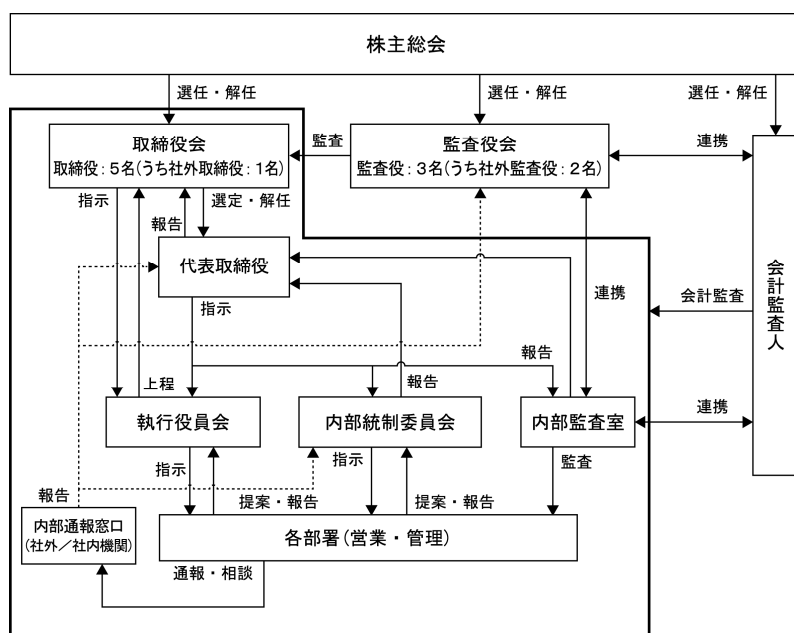
ロ. 内部統制システムの整備状況およびリスク管理システムの整備の状況

当社は、業務の有効性・効率性、財務報告の信頼性、法令等の遵守、資産の保全の4つの目的を達成するために、「内部統制システムの基本方針」を定め、内部統制システムの整備・運用を推進し、リスクマネジメントを行っております。

また、代表取締役を最高責任者とした内部統制委員会を設置し、当社の横断的なリスクマネジメントおよび内部統制システムの整備・運用を推進しております。

ハ. 責任限定契約の内容の概要

当社は、会社法第427条第1項の規定により、定款において、社外取締役、社外監査役との間に、任務を怠ったことによる損害賠償責任を限定する契約を締結することができる旨を定めております。当該契約に基づく責任の限度額は、法令が規定する額としております。なお、当該責任限定が認められるのは、当該社外取締役または社外監査役が責任の原因となった職務の遂行について善意且つ重大な過失がないときに限られます。



② 内部監査および監査役監査の状況

監査役会は、2名の社外監査役を含む3名の監査役より構成されており、株主の負託を受けた独立の機関として取締役の業務執行を監査しております。また、監査役会は代表取締役との定期会合を開催し、常勤監査役は取締役会に限らず各取締役等と定例会合を持ち、社内の重要な会議・プロジェクトの状況に対し、多角的な視点から取締役の業務執行を監査するとともに、法令・定款等の遵守状況について厳格に監査しております。社外監査役は、より中立的な立場から客観的に監査を行い、監査体制の独立性および中立性を確保し、経営監視の実効性を高めております。

内部監査については、内部監査室を設置しており、取締役会長管掌のもと専任3名が年度監査計画に基づき業務監査、個人情報監査、内部統制の整備・運用状況の有効性評価等を実施し、コーポレート・ガバナンスの強化に向けた取り組みを支援しております。

監査役と内部監査室との連絡および情報交換については、毎月1回監査結果について常勤監査役に報告するほか、相互の情報交換・意見交換等の連携を密にし、監査の実効性と効率性の向上を目指しております。また、監査役会と会計監査人との連絡および情報交換については、定期会合を開催しております。

③ 社外取締役および社外監査役

当社は、社外取締役および社外監査役を選任するための独立性に関する基準および方針は定めておりませんが、東京証券取引所の独立役員の独立性に関する判断基準等を参考にして1名の社外取締役および2名の社外監査役を選任しております。当該社外取締役に関しては、弁護士としての豊富な経験と高度な専門知識を有しており、社外取締役として社会的公正な決定および経営監督の実効性向上の実現のために期待される役割を十分に発揮していただけるものと判断しております。また、当該社外監査役に関しては、証券会社における豊富な知識と経験から一般株主保護についても高い見識を有し、また監査役としての経歴も十分であり、社外監査役として独立した立場から中立・公正性を確保していると判断しているため、監査役会の独立性および経営における監視機能は十分に確保できる体制を整えているものと考えております。

なお、1名の社外取締役および2名の社外監査役は当社との人的関係・資金的関係または取引関係その他の利害関係等はありません。

④ 役員報酬等の内容

イ. 役員区分ごとの報酬等の総額、報酬等の種類別の総額および対象となる役員の員数

役員区分	報酬等の総額 (千円)	報酬等の種類別の総額(千円)				対象となる 役員の員数 (名)
		基本報酬	ストック オプション	賞与	退職慰労金	
取締役 (社外取締役除く)	142,650	142,650	—	—	—	4
監査役 (社外監査役除く)	7,200	7,200	—	—	—	1
社外役員	12,600	12,600	—	—	—	3

(注) 1. 取締役の報酬限度額は、平成17年11月29日開催の第7回定時株主総会において年額200,000千円以内と決議いただいております。

2. 監査役の報酬限度額は、平成13年10月20日開催の第3回定時株主総会において年額20,000千円以内と決議いただいております。

ロ. 役員の報酬等の額またはその決定方法

取締役の報酬決定については、株主総会において決議された総額のうち、経営にかかわる技能・知識・経験等の適性および業績に対する貢献度等を総合的に鑑み、妥当であると考えられる金額を取締役会にて協議して決定しております。監査役の報酬決定については、株主総会において決議された総額内にて、監査役会において協議し、決定しております。

⑤ 株式の保有状況

イ. 純投資目的以外の目的で保有する投資株式の銘柄数および貸借対照表計上額の合計額

該当する投資株式は保有しておりません。

ロ. 純投資目的以外の目的で保有する投資株式(非上場株式を除く)の銘柄、株式数、貸借対照表計上額および保有目的

該当する投資株式は保有しておりません。

ハ. 純投資で保有する投資株式の当事業年度における貸借対照表計上額の合計額並びに当事業年度における受取配当金、売却損益および評価損益の合計額

該当する投資株式は保有しておりません。

⑥ 会計監査の状況

会計監査につきましては、当社と監査契約を締結している有限責任監査法人トーマツが監査を実施しております。当社の会計監査業務を執行した公認会計士は、大高俊幸氏、陸田雅彦氏であり、有限責任監査法人トーマツに所属しております。また、会計監査業務に係る補助者は、公認会計士4名、会計士補等4名であります。

⑦ 取締役の定数

当社の取締役の定数は6名以内とする旨を定款に定めております。

⑧ 取締役選任の決議要件

当社は、取締役の選任決議について、議決権を行使することができる株主の議決権の3分の1以上を有する株主が出席し、その議決権の過半数をもって行う旨および取締役の選任決議は累積投票によらない旨を定款に定めております。

⑨ 取締役および監査役の責任免除

当社は、会社法第426条第1項の規定により、定款において、任務を怠ったことによる取締役、監査役(取締役、監査役であった者を含む)の損害賠償責任を、法令の限度において、取締役会の決議によって免除することができる旨を定めております。これは、取締役、監査役が期待される役割を十分に発揮できることを目的とするものであります。

⑩ 株主総会の特別決議要件

当社は、会社法第309条第2項に定める株主総会の特別決議要件について、議決権を行使することができる株主の議決権の3分の1以上を有する株主が出席し、その議決権の3分の2以上をもって行う旨を定款で定めております。これは、株主総会における特別決議の定足数を緩和することにより、株主総会の円滑な運営を行うことを目的とするものであります。

⑪ 自己株式の取得

当社は、自己株式の取得について、機動的な資本政策を遂行するため、会社法第165条第2項の規定に基づき、取締役会の決議によって市場取引等により自己株式を取得できる旨を定款で定めております。

⑫ 中間配当

当社は、株主への機動的な利益還元を目的として、会社法第454条第5項の規定により、取締役会の決議によって、毎年5月31日を基準日として中間配当をすることができる旨を定款で定めております。

(2) 【監査報酬の内容等】

① 【監査公認会計士等に対する報酬の内容】

前事業年度		当事業年度	
監査証明業務に基づく報酬 (千円)	非監査業務に基づく報酬 (千円)	監査証明業務に基づく報酬 (千円)	非監査業務に基づく報酬 (千円)
24,500	—	23,500	—

② 【その他重要な報酬の内容】

(前事業年度)

該当事項はありません。

(当事業年度)

該当事項はありません。

③ 【監査公認会計士等の提出会社に対する非監査業務の内容】

(前事業年度)

該当事項はありません。

(当事業年度)

該当事項はありません。

④ 【監査報酬の決定方針】

監査報酬については監査日数、内容等を勘案して、監査法人から提出された見積書に基づき、協議および検討の上監査役会の同意を得て、取締役会で決定しております。

第5 【経理の状況】

1. 財務諸表の作成方法について

当社の財務諸表は、「財務諸表等の用語、様式及び作成方法に関する規則」（昭和38年大蔵省令第59号。以下「財務諸表等規則」という。）に基づいて作成しております。

なお、当事業年度（平成25年12月1日から平成26年11月30日まで）の財務諸表に含まれる比較情報については、「財務諸表等の用語、様式及び作成方法に関する規則等の一部を改正する内閣府令」（平成24年9月21日内閣府令第61号）附則第2条第2項により、改正前の財務諸表等規則に基づいて作成しております。

2. 監査証明について

当社は、金融商品取引法第193条の2第1項の規定に基づき、事業年度（平成25年12月1日から平成26年11月30日まで）の財務諸表について、有限責任監査法人トーマツにより監査を受けております。

3. 連結財務諸表について

当社は子会社がありませんので、連結財務諸表を作成しておりません。

4. 財務諸表等の適正性を確保するための特段の取組みについて

当社は、財務諸表等の適正性を確保するための特段の取組みを行っております。具体的には、会計基準等の内容を適切に把握し、また、会計基準等の変更等についての的確に対応できる体制を整備するため、公益財団法人財務会計基準機構へ加入しております。

また、会計基準等の動向を解説した機関誌の定期購読やセミナーへの参加を行うなど研修体制を整えております。

1 【財務諸表等】

(1) 【財務諸表】

① 【貸借対照表】

(単位：千円)

	前事業年度 (平成25年11月30日)	当事業年度 (平成26年11月30日)
資産の部		
流動資産		
現金及び預金	2,120,660	2,309,825
売掛金	※1 252,286	※1 241,354
リース債権	-	5,747
商品	1,208,573	919,324
貯蔵品	15,486	23,531
前払費用	211,647	338,193
繰延税金資産	120,112	112,262
未収入金	14,218	69,149
その他	4,968	2,923
貸倒引当金	△1,286	△463
流動資産合計	3,946,666	4,021,849
固定資産		
有形固定資産		
建物	1,113,036	1,159,192
減価償却累計額	△539,999	△564,709
建物（純額）	573,036	594,482
構築物	111,378	128,140
減価償却累計額	△46,078	△58,964
構築物（純額）	65,299	69,176
機械及び装置	14,523	14,936
減価償却累計額	△10,667	△12,194
機械及び装置（純額）	3,856	2,741
車両運搬具	432,437	428,498
減価償却累計額	△418,126	△411,650
車両運搬具（純額）	14,311	16,848
工具、器具及び備品	208,248	218,973
減価償却累計額	△172,870	△179,933
工具、器具及び備品（純額）	35,377	39,040
リース資産	367,216	394,958
減価償却累計額	△230,526	△265,380
リース資産（純額）	136,689	129,578
建設仮勘定	8,661	6,950
有形固定資産合計	837,233	858,818
無形固定資産		
商標権	4,716	4,096
意匠権	51	26
ソフトウェア	43,689	40,460
電話加入権	7,631	7,631
その他	8,400	13,099
無形固定資産合計	64,489	65,314

(単位：千円)

	前事業年度 (平成25年11月30日)	当事業年度 (平成26年11月30日)
投資その他の資産		
関係会社株式	268,800	268,800
出資金	230	330
長期貸付金	2,000	2,000
従業員長期貸付金	1,003	643
長期前払費用	5,864	7,893
繰延税金資産	111,625	25,488
敷金及び保証金	551,213	393,246
その他	660	17,152
貸倒引当金	△480	△8
投資その他の資産合計	940,916	715,546
固定資産合計	1,842,639	1,639,679
資産合計	5,789,306	5,661,529
負債の部		
流動負債		
買掛金	154,491	162,736
短期借入金	140,000	100,000
リース債務	50,441	44,411
未払金	527,315	425,726
未払費用	167,972	164,133
未払法人税等	59,800	27,700
未払消費税等	70,088	121,550
前受金	93,635	97,708
預り金	56,070	54,346
前受収益	768	798
店舗閉鎖損失引当金	-	6,432
商品保証引当金	5,383	5,712
資産除去債務	31,803	11,249
その他	8,491	2,500
流動負債合計	1,366,262	1,225,007
固定負債		
リース債務	62,652	67,371
資産除去債務	219,629	215,917
その他	6,678	14,401
固定負債合計	288,961	297,690
負債合計	1,655,223	1,522,698
純資産の部		
株主資本		
資本金	585,957	590,254
資本剰余金		
資本準備金	605,579	609,877
資本剰余金合計	605,579	609,877

(単位：千円)

	前事業年度 (平成25年11月30日)	当事業年度 (平成26年11月30日)
利益剰余金		
利益準備金	13,250	13,250
その他利益剰余金		
別途積立金	1,230,000	1,230,000
繰越利益剰余金	2,086,022	2,091,258
利益剰余金合計	3,329,272	3,334,508
自己株式	△395,810	△395,810
株主資本合計	4,124,998	4,138,830
新株予約権	9,083	-
純資産合計	4,134,082	4,138,830
負債純資産合計	5,789,306	5,661,529

②【損益計算書】

(単位：千円)

	前事業年度 (自 平成24年12月1日 至 平成25年11月30日)	当事業年度 (自 平成25年12月1日 至 平成26年11月30日)
売上高	※1 20,150,768	※1 19,287,186
売上原価		
商品売上原価		
商品期首たな卸高	1,205,142	1,208,573
当期商品仕入高	8,597,115	8,459,754
商品保証引当金繰入額	△1,156	328
合計	9,801,101	9,668,656
商品期末たな卸高	1,208,573	919,324
商品売上原価	※2 8,592,528	※2 8,749,332
その他の事業原価	666,547	719,611
売上原価合計	9,259,075	9,468,943
売上総利益	10,891,693	9,818,242
販売費及び一般管理費	※3 10,770,818	※3 9,631,975
営業利益	120,874	186,267
営業外収益		
受取利息及び配当金	1,579	1,644
クレジット手数料収入	63,930	52,802
助成金収入	29,420	26,645
受取賃貸料	8,616	8,616
雑収入	53,319	36,991
営業外収益合計	156,865	126,699
営業外費用		
支払利息	6,809	4,900
雑損失	1,161	596
営業外費用合計	7,970	5,497
経常利益	269,769	307,469
特別利益		
固定資産売却益	※4 20	※4 9
新株予約権戻入益	479	7,405
特別利益合計	500	7,415
特別損失		
固定資産除却損	※5 1,844	※5 2,336
固定資産売却損	※6 245	※6 323
減損損失	※7 63,683	※7 37,775
賃貸借契約解約損	25,850	-
特別損失合計	91,624	40,435
税引前当期純利益	178,646	274,448
法人税、住民税及び事業税	45,690	37,333
法人税等調整額	38,664	93,987
法人税等合計	84,355	131,321
当期純利益	94,290	143,127

③【株主資本等変動計算書】

前事業年度(自 平成24年12月 1 日 至 平成25年11月30日)

(単位：千円)

	株主資本						
	資本金	資本剰余金		利益準備金	利益剰余金		利益剰余金合計
		資本準備金	資本剰余金合計		その他利益剰余金		
					別途積立金	繰越利益剰余金	
当期首残高	585,650	605,272	605,272	13,250	1,230,000	2,115,801	3,359,051
当期変動額							
新株の発行（新株 予約権の行使）	306	306	306				
剰余金の配当						△124,070	△124,070
当期純利益						94,290	94,290
株主資本以外の項目 の当期変動額（純額）							
当期変動額合計	306	306	306	—	—	△29,779	△29,779
当期末残高	585,957	605,579	605,579	13,250	1,230,000	2,086,022	3,329,272

	株主資本		新株予約権	純資産合計
	自己株式	株主資本合計		
当期首残高	△395,810	4,154,164	9,683	4,163,848
当期変動額				
新株の発行（新株 予約権の行使）		613	△119	494
剰余金の配当		△124,070		△124,070
当期純利益		94,290		94,290
株主資本以外の項目 の当期変動額（純額）			△479	△479
当期変動額合計	—	△29,165	△599	△29,765
当期末残高	△395,810	4,124,998	9,083	4,134,082

当事業年度(自 平成25年12月1日 至 平成26年11月30日)

(単位：千円)

	株主資本						
	資本金	資本剰余金		利益準備金	利益剰余金		
		資本準備金	資本剰余金合計		その他利益剰余金		利益剰余金合計
					別途積立金	繰越利益剰余金	
当期首残高	585,957	605,579	605,579	13,250	1,230,000	2,086,022	3,329,272
当期変動額							
新株の発行(新株 予約権の行使)	4,297	4,297	4,297				
剰余金の配当						△137,891	△137,891
当期純利益						143,127	143,127
株主資本以外の項目 の当期変動額(純額)							
当期変動額合計	4,297	4,297	4,297	—	—	5,236	5,236
当期末残高	590,254	609,877	609,877	13,250	1,230,000	2,091,258	3,334,508

	株主資本		新株予約権	純資産合計
	自己株式	株主資本合計		
当期首残高	△395,810	4,124,998	9,083	4,134,082
当期変動額				
新株の発行(新株 予約権の行使)		8,594	△1,678	6,916
剰余金の配当		△137,891		△137,891
当期純利益		143,127		143,127
株主資本以外の項目 の当期変動額(純額)			△7,405	△7,405
当期変動額合計	—	13,831	△9,083	4,747
当期末残高	△395,810	4,138,830	—	4,138,830

④【キャッシュ・フロー計算書】

(単位：千円)

	前事業年度 (自 平成24年12月1日 至 平成25年11月30日)	当事業年度 (自 平成25年12月1日 至 平成26年11月30日)
営業活動によるキャッシュ・フロー		
税引前当期純利益	178,646	274,448
減価償却費	287,091	227,701
貸倒引当金の増減額 (△は減少)	△438	△1,303
受取利息及び受取配当金	△1,579	△1,644
支払利息	6,809	4,900
固定資産除却損	1,844	2,336
固定資産売却損益 (△は益)	224	313
減損損失	63,683	37,775
賃貸借契約解約損	25,850	-
売上債権の増減額 (△は増加)	△35,119	5,664
たな卸資産の増減額 (△は増加)	△2,238	277,406
仕入債務の増減額 (△は減少)	74,844	8,245
未払金の増減額 (△は減少)	△40,169	△92,030
その他	161,188	△35,660
小計	720,637	708,153
利息及び配当金の受取額	1,536	1,642
利息の支払額	△6,808	△4,839
解約違約金の支払額	△37,241	-
法人税等の支払額	△11,790	△66,633
営業活動によるキャッシュ・フロー	666,333	638,322
投資活動によるキャッシュ・フロー		
有形固定資産の取得による支出	△76,131	△213,206
無形固定資産の取得による支出	△13,455	△28,149
敷金及び保証金の差入による支出	△72,114	△10,603
敷金及び保証金の回収による収入	63,321	103,759
建設協力金の支払による支出	-	△20,000
その他	△31,293	△47,453
投資活動によるキャッシュ・フロー	△129,673	△215,652
財務活動によるキャッシュ・フロー		
短期借入金の純増減額 (△は減少)	-	△40,000
リース債務の返済による支出	△72,393	△62,515
新株予約権の行使による株式の発行による収入	494	6,916
配当金の支払額	△124,190	△137,904
財務活動によるキャッシュ・フロー	△196,090	△233,504
現金及び現金同等物の増減額 (△は減少)	340,568	189,164
現金及び現金同等物の期首残高	1,780,092	2,120,660
現金及び現金同等物の期末残高	※1 2,120,660	※1 2,309,825

【注記事項】

(重要な会計方針)

1. 有価証券の評価基準及び評価方法

(1) 関係会社株式

移動平均法による原価法を採用しております。

2. たな卸資産の評価基準及び評価方法

商品および貯蔵品については、主として個別法による原価法(貸借対照表価額については収益性の低下に基づく簿価切下げの方法)を採用しております。

3. 固定資産の減価償却の方法

(1) 有形固定資産(リース資産を除く)

定率法によっております。ただし建物(建物附属設備は除く)については定額法によっております。

なお、主な耐用年数は以下のとおりであります。

建物(附属設備)	7～22年
構築物	3～20年
機械及び装置	5年
車両運搬具	2～6年
工具、器具及び備品	5～18年

(2) 無形固定資産(リース資産を除く)

定額法によっております。

なお、自社利用のソフトウェアについては、社内における利用可能期間(5年)に基づく定額法によっております。

(3) リース資産

所有権移転外ファイナンス・リース取引に係るリース資産については、リース期間を耐用年数とし、残存価額を零とする定額法を採用しております。

4. 引当金の計上基準

(1) 貸倒引当金

債権の貸倒れによる損失に備えるため、一般債権については貸倒実績率により、貸倒懸念債権等特定の債権については個別に回収可能性を勘案し、回収不能見込額を計上しております。

(2) 店舗閉鎖損失引当金

将来の閉鎖が見込まれる物流拠点等について、今後発生する閉鎖に伴う損失に備えるため、合理的に見込まれる発生見込額を計上しております。

(3) 商品保証引当金

当社が販売した商品のアフターサービスに対する費用支出に備えるため、過去の実績に基づき発生見込額を計上しております。

5. 収益及び費用の計上基準

(1) ファイナンス・リース取引に係る収益の計上基準

リース取引開始日に売上高と売上原価を計上する方法によっております。

6. キャッシュ・フロー計算書における資金の範囲

手許現金、随時引き出し可能な預金及び容易に換金可能であり、かつ、価値の変動について僅少なリスクしか負わない取得日から3ヶ月以内に償還期限の到来する短期投資からなっております。

7. その他財務諸表作成のための基本となる重要な事項

消費税等の会計処理

税抜方式によっております。

(貸借対照表関係)

※ 1. 関係会社に対する資産には区分掲記されたもののほか次のものがあります。

	前事業年度 (平成25年11月30日)	当事業年度 (平成26年11月30日)
売掛金	168,002千円	160,910千円

(損益計算書関係)

※ 1. 関係会社との取引に係るものが次のとおり含まれております。

	前事業年度 (自 平成24年12月1日 至 平成25年11月30日)	当事業年度 (自 平成25年12月1日 至 平成26年11月30日)
関係会社への売上高	9,251,292千円	10,069,804千円

※ 2. 期末たな卸高は収益性の低下に伴う簿価切下後の金額であり、次のたな卸資産評価損が売上原価に含まれております。

	前事業年度 (自 平成24年12月1日 至 平成25年11月30日)	当事業年度 (自 平成25年12月1日 至 平成26年11月30日)
	1,586千円	△9,240千円

※ 3. 販売費に属する費用のおおよその割合は前事業年度42%、当事業年度41%、一般管理費に属する費用のおおよその割合は前事業年度58%、当事業年度59%であります。

主要な費目及び金額は次のとおりであります。

	前事業年度 (自 平成24年12月1日 至 平成25年11月30日)	当事業年度 (自 平成25年12月1日 至 平成26年11月30日)
広告宣伝費	3,335,009千円	2,843,419千円
給与手当	3,144,601	2,933,738
減価償却費	232,288	181,357
オークション費用	603,064	522,198
賃借料	899,883	744,749
店舗閉鎖損失引当金繰入額	—	35,529

※ 4. 固定資産売却益の内訳は以下のとおりであります。

	前事業年度 (自 平成24年12月1日 至 平成25年11月30日)	当事業年度 (自 平成25年12月1日 至 平成26年11月30日)
車両運搬具	20千円	9千円

※ 5. 固定資産除却損の内訳は以下のとおりであります。

	前事業年度 (自 平成24年12月1日 至 平成25年11月30日)	当事業年度 (自 平成25年12月1日 至 平成26年11月30日)
建物	1千円	147千円
構築物	100	270
車両運搬具	0	216
工具、器具及び備品	1,741	1,050
その他	0	651
合計	1,844	2,336

※6. 固定資産売却損の内訳は以下のとおりであります。

	前事業年度 (自 平成24年12月1日 至 平成25年11月30日)	当事業年度 (自 平成25年12月1日 至 平成26年11月30日)
車両運搬具	18千円	— 千円
工具、器具及び備品	227	323
合計	245	323

※7. 減損損失

当社は、キャッシュ・フローを生み出す最小単位に基づき資産の用途により、事業用資産については主に独立した会計単位である事業所単位で、資産のグルーピングを行っております。

事業用資産は、営業活動から生ずるキャッシュ・フローが継続してマイナスとなっている、今後の改善が困難と見込まれる事業所等について、資産グループの帳簿価額を回収可能価額まで減額し、当該減少額を減損損失として特別損失に計上しております。

なお、当該資産の回収可能価額は使用価値を零として測定しており、以下のとおり減損損失を計上しております。

前事業年度(自 平成24年12月1日 至 平成25年11月30日)

用途	場所	種類	減損損失 (千円)
事業用資産	バイク王多摩店他 (29事業地)	リース資産	8,055
		建物他	55,627

当事業年度(自 平成25年12月1日 至 平成26年11月30日)

用途	場所	種類	減損損失 (千円)
事業用資産	バイク王長野店他 (19事業地)	リース資産	9,228
		建物他	28,546

(株主資本等変動計算書関係)

前事業年度(自 平成24年12月1日 至 平成25年11月30日)

1. 発行済株式の種類及び総数並びに自己株式の種類及び株式数に関する事項

	当事業年度期首 株式数(株)	当事業年度増加 株式数(株)	当事業年度減少 株式数(株)	当事業年度末 株式数(株)
発行済株式				
普通株式	152,856	15,134,744	—	15,287,600
合計	152,856	15,134,744	—	15,287,600
自己株式				
普通株式	15,000	1,485,000	—	1,500,000
合計	15,000	1,485,000	—	1,500,000

(注) 1. 普通株式の発行済株式数の増加は、平成25年6月1日付の株式分割(普通株式1株につき100株)による増加15,132,744株および新株予約権の権利行使による新株発行による増加2,000株であります。

2. 普通株式の自己株式数の増加は、平成25年6月1日付の株式分割(普通株式1株につき100株)による増加であります。

2. 新株予約権及び自己新株予約権に関する事項

区分	新株予約権の内訳	新株予約権 の目的となる 株式の種類	新株予約権の目的となる株式の数(株)				当事業年度 末残高 (千円)
			当事業年度 期首	当事業年度 増加	当事業年度 減少	当事業年度 末	
提出会社	ストック・オプション としての新株予約権	—	—	—	—	—	9,083
合計			—	—	—	—	9,083

3. 配当に関する事項

(1) 配当金支払額

決議	株式の種類	配当金の総額 (千円)	1株当たり配当額 (円)	基準日	効力発生日
平成25年2月26日 定時株主総会	普通株式	55,142	400	平成24年11月30日	平成25年2月27日
平成25年7月5日 取締役会	普通株式	68,928	500	平成25年5月31日	平成25年8月5日

(注) 当社は平成25年6月1日付で普通株式1株につき100株の割合で株式分割を行っておりますが、平成25年7月5日開催取締役会決議に係る配当金については当該株式分割前の株式数を基準としております。当該株式分割を考慮した場合、1株当たり配当額は5円となります。

(2) 基準日が当事業年度に属する配当のうち、配当の効力発生日が翌事業年度となるもの

決議	株式の種類	配当金の総額 (千円)	配当の原資	1株当たり 配当額(円)	基準日	効力発生日
平成26年2月26日 定時株主総会	普通株式	68,938	利益剰余金	5	平成25年11月30日	平成26年2月27日

当事業年度(自 平成25年12月1日 至 平成26年11月30日)

1. 発行済株式の種類及び総数並びに自己株式の種類及び株式数に関する事項

	当事業年度期首 株式数(株)	当事業年度増加 株式数(株)	当事業年度減少 株式数(株)	当事業年度末 株式数(株)
発行済株式				
普通株式	15,287,600	28,000	—	15,315,600
合計	15,287,600	28,000	—	15,315,600
自己株式				
普通株式	1,500,000	—	—	1,500,000
合計	1,500,000	—	—	1,500,000

(注) 普通株式の発行済株式数の増加は、新株予約権の権利行使による新株発行によるものであります。

2. 配当に関する事項

(1) 配当金支払額

決議	株式の種類	配当金の総額 (千円)	1株当たり配当額 (円)	基準日	効力発生日
平成26年2月26日 定時株主総会	普通株式	68,938	5	平成25年11月30日	平成26年2月27日
平成26年7月4日 取締役会	普通株式	68,953	5	平成26年5月31日	平成26年8月4日

(2) 基準日が当事業年度に属する配当のうち、配当の効力発生日が翌事業年度となるもの

決議	株式の種類	配当金の総額 (千円)	配当の原資	1株当たり 配当額(円)	基準日	効力発生日
平成27年2月26日 定時株主総会	普通株式	69,078	利益剰余金	5	平成26年11月30日	平成27年2月27日

(キャッシュ・フロー計算書関係)

※1. 現金及び現金同等物の期末残高と貸借対照表に掲記されている科目の金額との関係

	前事業年度 (自 平成24年12月1日 至 平成25年11月30日)	当事業年度 (自 平成25年12月1日 至 平成26年11月30日)
現金及び預金	2,120,660千円	2,309,825千円
現金及び現金同等物	2,120,660	2,309,825

(リース取引関係)

(借主側)

1. ファイナンス・リース取引

所有権移転外ファイナンス・リース取引

① リース資産の内容

(ア) 有形固定資産

バイク買取事業、バイク小売事業における店舗設備および駐車場事業における駐車場設備であります。

(イ) 無形固定資産

ソフトウェアであります。

② リース資産の減価償却の方法

重要な会計方針「3. 固定資産の減価償却の方法」に記載のとおりであります。

2. オペレーティング・リース取引

オペレーティング・リース取引のうち解約不能のものに係る未経過リース料

(単位：千円)

	前事業年度 (平成25年11月30日)	当事業年度 (平成26年11月30日)
1年内	94,786	98,305
1年超	551,744	498,055
合計	646,531	596,360

(貸主側)

1. ファイナンス・リース取引

重要性が乏しいため、記載を省略しております。

2. オペレーティング・リース取引

オペレーティング・リース取引のうち解約不能のものに係る未経過リース料

(単位：千円)

	前事業年度 (平成25年11月30日)	当事業年度 (平成26年11月30日)
1年内	8,616	8,616
1年超	63,185	54,569
合計	71,801	63,185

(金融商品関係)

1. 金融商品の状況に関する事項

(1) 金融商品に対する取組方針

当社は、資金運用については預金等の安全性の高い金融資産で行い、また、資金調達については銀行借入により調達する方針であります。

(2) 金融商品の内容及びそのリスク

営業債権である売掛金および未収入金は、主にオークション売上および国内の取引先にかかるものであり、顧客の信用リスクに晒されております。

関係会社株式は、業務上の関係を有する非上場企業の株式であり、企業価値の変動リスクに晒されております。

敷金及び保証金は、主に買取販売店・小売販売店・駐車場の出店等にかかるものであり、差入先の信用リスクに晒されております。

出資金は、出資先の信用リスクに晒されております。

営業債務である買掛金、未払金、未払費用および預り金は、その全てが1年以内の支払期日であります。

短期借入金は、主に営業取引にかかる資金調達であります。

法人税、住民税及び事業税の未払額である未払法人税等は、そのほぼ全てが2ヶ月以内に納付期限が到来するものであります。

ファイナンス・リース取引にかかるリース債務は、主に設備投資に必要な資金調達を目的としたものであります。

(3) 金融商品に係るリスク管理体制

① 信用リスクの管理

当社は、「与信管理規程」に従い、取引先ごとの期日管理および残高管理を行うとともに、主な取引先の信用状況を一定期間ごとに把握し、財務状況等の悪化による回収懸念の早期把握や軽減を図る体制を構築しております。

② 資金調達に係る流動性リスクの管理

当社は、各部署からの報告に基づき財務担当部門が適時に資金繰計画を作成・更新し担当取締役へ報告することで、流動性リスクを管理しております。

(4) 金融商品の時価等に関する事項についての補足説明

金融商品の時価には、市場価格に基づく価額のほか、市場価格がない場合には合理的に算定された価額が含まれております。当該価額の算定においては変動要因を織り込んでいるため、異なる前提条件等を採用することにより、当該価額が変動することもあります。

2. 金融商品の時価等に関する事項

貸借対照表計上額、時価及びこれらの差額については、次のとおりであります。

なお、時価を把握することが極めて困難と認められるものは、次表に含めておりません。

前事業年度(平成25年11月30日)

	貸借対照表計上額 (千円)	時価 (千円)	差額 (千円)
(1) 現金及び預金	2,120,660	2,120,660	—
(2) 売掛金	252,286		
貸倒引当金(※)	△1,216		
	251,069	251,069	—
(3) 未収入金	14,218		
貸倒引当金(※)	△70		
	14,148	14,148	—
(4) 敷金及び保証金	551,213	512,462	△38,751
資産計	2,937,091	2,898,340	△38,751
(1) 買掛金	154,491	154,491	—
(2) 短期借入金	140,000	140,000	—
(3) リース債務	113,094	113,805	711
(4) 未払金	527,315	527,315	—
(5) 未払費用	167,972	167,972	—
(6) 未払法人税等	59,800	59,800	—
(7) 預り金	56,070	56,070	—
負債計	1,218,744	1,219,455	711

(※) 売掛金および未収入金に対して計上している貸倒引当金を控除しております。

当事業年度(平成26年11月30日)

	貸借対照表計上額 (千円)	時価 (千円)	差額 (千円)
(1) 現金及び預金	2,309,825	2,309,825	—
(2) 売掛金	241,354		
貸倒引当金(※)	△316		
	241,037	241,037	—
(3) 未収入金	69,149		
貸倒引当金(※)	△105		
	69,044	69,044	—
(4) 敷金及び保証金	393,246	378,364	△14,881
資産計	3,013,154	2,998,272	△14,881
(1) 買掛金	162,736	162,736	—
(2) 短期借入金	100,000	100,000	—
(3) リース債務	111,783	111,955	171
(4) 未払金	425,726	425,726	—
(5) 未払費用	164,133	164,133	—
(6) 未払法人税等	27,700	27,700	—
(7) 預り金	54,346	54,346	—
負債計	1,046,427	1,046,598	171

(※) 売掛金および未収入金に対して計上している貸倒引当金を控除しております。

(注1) 金融商品の時価の算定方法

資 産

(1) 現金及び預金、(2) 売掛金、および(3) 未収入金

これらは短期で決済されるため、時価は帳簿価額とほぼ等しいことから、当該帳簿価額によっております。

(4) 敷金及び保証金

これらは、その将来キャッシュ・フローを国債の利回り等適切な利率で割り引いた現在価値により算定しております。

負 債

(1) 買掛金、(2) 短期借入金、(4) 未払金、(5) 未払費用、(6) 未払法人税等、および(7) 預り金

これらは短期で決済されるため、時価は帳簿価額とほぼ等しいことから、当該帳簿価額によっております。

(3) リース債務

これらは、元利金の合計額を、新規に同様のリース取引を行った場合に想定される利率で割り引いた現在価値により算定しております。

(注2) 時価を把握することが極めて困難と認められる金融商品の貸借対照表計上額

(単位：千円)

区分	平成25年11月30日	平成26年11月30日
関係会社株式(非上場株式)	268,800	268,800
出資金	230	330

(注3) 金銭債権の決算日後の償還予定額

前事業年度(平成25年11月30日)

	1年以内 (千円)	1年超5年以内 (千円)	5年超10年以内 (千円)	10年超 (千円)
現金及び預金	2,120,660	—	—	—
売掛金	252,286	—	—	—
未収入金	14,218	—	—	—
敷金及び保証金	43,407	52,440	114,311	341,053
合計	2,430,572	52,440	114,311	341,053

当事業年度(平成26年11月30日)

	1年以内 (千円)	1年超5年以内 (千円)	5年超10年以内 (千円)	10年超 (千円)
現金及び預金	2,309,825	—	—	—
売掛金	241,354	—	—	—
未収入金	69,149	—	—	—
敷金及び保証金	66,776	53,360	158,079	115,029
合計	2,687,106	53,360	158,079	115,029

(注4) リース債務の決算日後の返済予定額

前事業年度(平成25年11月30日)

	1年以内 (千円)	1年超 2年以内 (千円)	2年超 3年以内 (千円)	3年超 4年以内 (千円)	4年超 5年以内 (千円)	5年超 (千円)
リース債務	50,441	33,836	17,477	8,355	2,006	977
合計	50,441	33,836	17,477	8,355	2,006	977

当事業年度(平成26年11月30日)

	1年以内 (千円)	1年超 2年以内 (千円)	2年超 3年以内 (千円)	3年超 4年以内 (千円)	4年超 5年以内 (千円)	5年超 (千円)
リース債務	44,411	28,178	19,222	13,032	5,910	1,027
合計	44,411	28,178	19,222	13,032	5,910	1,027

(有価証券関係)

子会社株式及び関連会社株式(当事業年度の貸借対照表計上額は関連会社株式268,800千円、前事業年度の貸借対照表計上額は関連会社株式268,800千円)は、市場価格がなく、時価を把握することが極めて困難と認められることから、記載しておりません。

(デリバティブ取引関係)

当社は、デリバティブ取引を利用していないため、該当事項はありません。

(退職給付関係)

当社は、退職金制度がないため、該当事項はありません。

(ストック・オプション等関係)

1. 権利不行使による失効により利益として計上した金額

(単位：千円)

	前事業年度 (自 平成24年12月1日 至 平成25年11月30日)	当事業年度 (自 平成25年12月1日 至 平成26年11月30日)
新株予約権戻入益	479	7,405

2. スtock・オプションの内容、規模及びその変動状況

当事業年度（平成26年11月期）において存在したストック・オプションを対象とし、ストック・オプション数については、株式数に換算して記載しております。

なお、平成25年6月1日に1株を100株とする株式分割を行っておりますが、以下は、当該株式分割を反映した数値を記載しております。

(1) スtock・オプションの内容

	平成22年11月25日 定時株主総会決議
決議年月日	平成22年11月25日
付与対象者の区分及び数	当社従業員 227名
ストック・オプションの付与数(注)	普通株式 179,500株
付与日	平成22年11月25日
権利確定条件	① 新株予約権の割当を受けた者は、その割当を受けたときから権利行使に至るまでの間、継続して当社または当社の子会社の取締役、従業員もしくは監査役の地位にある事を要します。ただし、任期満了における退任、従業員の定年退職、その他正当な理由があり取締役会が認めた場合はこの限りではありません。 ② 新株予約権の割当を受けた者の相続人による権利行使は認めません。 ③ その他の条件につきましては、平成22年11月25日開催の定時株主総会及び取締役会決議に基づき、当社と対象従業員との間で締結した「新株予約権割当契約書」に定められております。
対象勤務期間	平成22年11月25日から 平成24年11月30日まで
権利行使期間	平成24年12月1日から 平成26年11月30日まで

(2) ストック・オプションの規模及びその変動状況

① ストック・オプションの数

	平成22年11月25日 定時株主総会決議
権利確定前 (株)	
前事業年度末	—
付与	—
失効	—
権利確定	—
未確定残	—
権利確定後 (株)	
前事業年度末	151,500
権利確定	—
権利行使	28,000
失効	123,500
未行使残	—

② 単価情報

	平成22年11月25日 定時株主総会決議
権利行使価格 (円)	247
行使時平均株価 (円)	292
公正な評価単価(付与日) (円)	60

(注) 当社は平成25年6月1日付で普通株式1株につき100株の割合で株式分割を行っております。これにともない、権利行使価格および公正な評価単価(付与日)は調整後の1株当たりの価格を記載しております。

また、公正な評価単価(付与日)については、当該株式分割にともなう調整により生じた1円未満の端数を切り上げて表示しております。

3. ストック・オプションの公正な評価単価の見積り方法

該当事項はありません。

4. ストック・オプションの権利確定数の見積り方法

基本的には、将来の失効数の合理的な見積りは困難であるため、実績の失効数のみ反映させる方法を採用しております。

(税効果会計関係)

1. 繰延税金資産及び繰延税金負債の発生の主な原因別の内訳

	前事業年度 (平成25年11月30日)	当事業年度 (平成26年11月30日)
繰延税金資産		
たな卸資産評価損	9,691千円	5,790千円
未払事業税	6,916	4,343
未払事業所税	4,522	4,022
未払賞与否認	27,377	25,482
店舗閉鎖損失引当金	—	2,289
賃貸借契約解約損	14,151	—
資産除去債務	12,085	4,004
繰越欠損金	36,393	57,170
その他	9,540	9,723
繰延税金資産(流動)小計	120,679	112,828
評価性引当額	△566	△566
繰延税金資産(流動)合計	120,112	112,262
減価償却超過額	20,724	24,894
繰延資産償却超過額	4,418	3,307
減損損失	39,728	34,110
資産除去債務	78,188	76,866
繰越欠損金	88,141	—
その他	4,253	6,629
繰延税金資産(固定)小計	235,454	145,808
評価性引当額	△83,690	△82,035
繰延税金資産(固定)合計	151,763	63,773
繰延税金資産合計	271,876	176,035
繰延税金負債		
有形固定資産	△40,138	△38,284
繰延税金負債(固定)合計	△40,138	△38,284
繰延税金資産の純額	231,738	137,750

2. 法定実効税率と税効果会計適用後の法人税等の負担率との間に重要な差異があるときの、当該差異の原因となった主要な項目別の内訳

	前事業年度 (平成25年11月30日)	当事業年度 (平成26年11月30日)
法定実効税率	38.0%	38.0%
(調整)		
住民税均等割	12.8	7.5
交際費等永久に損金に算入されない項目	1.3	0.8
新株予約権戻入益等益金に算入されない項目	△0.1	△1.3
評価性引当額の減少	△3.9	△0.6
税効果適用税率差異	△0.8	3.3
その他	△0.1	0.2
税効果会計適用後の法人税等の負担率	47.2	47.9

3. 法人税等の税率の変更による繰延税金資産及び繰延税金負債の金額の修正

平成26年3月31日に、「所得税法等の一部を改正する法律」(平成26年法律第10号)が公布され、平成26年4月1日以降開始する事業年度から法人税率が変更されることとなりました。これにともない、平成26年12月1日に開始する事業年度において解消が見込まれる一時差異については、繰延税金資産および繰延税金負債の計算に使用する法定実効税率を38.0%から35.6%に変更しております。

その結果、繰延税金資産の金額(繰延税金負債の金額を控除した金額)は8,419千円減少し、法人税等調整額が同額増加しております。

(持分法損益等)

	前事業年度 (自 平成24年12月1日 至 平成25年11月30日)	当事業年度 (自 平成25年12月1日 至 平成26年11月30日)
関連会社に対する投資の金額	268,800千円	268,800千円
持分法を適用した場合の投資の金額	232,665	226,641
持分法を適用した場合の投資損失(△)の金額	△21,049	△6,104

(資産除去債務関係)

1. 資産除去債務のうち貸借対照表に計上しているもの

イ 当該資産除去債務の概要

当社は、バイク買取事業およびバイク小売事業における店舗等並びに駐車場事業における事業地について不動産賃貸契約を締結しており、当該不動産賃貸契約における賃借期間終了時の原状回復義務に関し資産除去債務を計上しております。

ロ 当該資産除去債務の金額の算定方法

バイク買取事業およびバイク小売事業における店舗等並びに駐車場事業における事業地については、使用見込期間を5年から22年、割引率は0.12%から1.93%を採用しております。

ハ 当該資産除去債務の総額の増減

	前事業年度 (自 平成24年12月1日 至 平成25年11月30日)	当事業年度 (自 平成25年12月1日 至 平成26年11月30日)
期首残高	231,994千円	251,432千円
有形固定資産の取得に伴う増加額	28,891	21,281
時の経過による調整額	10,235	2,537
見積りの変更による増加額	9,283	—
資産除去債務の履行による減少額	△28,972	△48,085
期末残高	251,432	227,166

2. 資産除去債務のうち貸借対照表に計上していないもの

該当事項はありません。

(セグメント情報等)

【セグメント情報】

1. 報告セグメントの概要

当社の報告セグメントは、当社の構成単位のうち分離された財務情報が入手可能であり、取締役会が、経営資源の配分の決定および業績を評価するために、定期的に検討を行う対象となっているものであります。

当社は、バイクを商材とし、顧客・サービス別にセグメントを位置づけ、業者向け、一般顧客向け、駐車場ユーザー向けに国内および海外の包括的な戦略を立案し、事業活動を展開しております。

したがって、当社は、顧客・サービス別のセグメントから構成されており、「バイク買取事業」、「バイク小売事業」および「駐車場事業」の3つを報告セグメントとしております。

「バイク買取事業」は、主にユーザーから中古バイクを買い取り、バイクオークションを介して業者または直接業者に対して販売しております。

「バイク小売事業」は、主に中古バイクを、直営の小売販売店またはWEBを通じてユーザーに対して販売しております。

「駐車場事業」は、主にバイクおよび自動車の駐車場装置・駐車場設備機器の開発・製造・販売、駐車場の運営・管理等を行っております。

2. 報告セグメントごとの売上高、利益又は損失、資産、負債その他の項目の金額の算定方法

報告されている事業セグメントの会計処理の方法は、「重要な会計方針」における記載と同一であります。

セグメント間の内部売上高および振替高は市場実勢価格に基づいております。

3. 報告セグメントごとの売上高、利益又は損失、資産、負債その他の項目の金額に関する情報

前事業年度(自 平成24年12月1日 至 平成25年11月30日)

(単位：千円)

	バイク 買取事業	バイク 小売事業	駐車場事業	計	調整額 (注) 1	財務諸表 計上額 (注) 2
売上高						
外部顧客への売上高	13,996,953	5,374,527	779,287	20,150,768	—	20,150,768
セグメント間の内部売上高 又は振替高	3,145,171	26,937	606	3,172,714	△3,172,714	—
計	17,142,124	5,401,464	779,893	23,323,483	△3,172,714	20,150,768
セグメント利益又は損失(△)	△72,048	292,796	49,021	269,769	—	269,769
セグメント資産	2,833,998	492,173	399,429	3,725,601	2,063,705	5,789,306
その他の項目						
減価償却費	194,195	38,825	54,069	287,091	—	287,091
受取利息	1,485	69	22	1,577	—	1,577
支払利息	1,684	81	5,043	6,809	—	6,809
有形固定資産及び 無形固定資産の増加額	74,160	29,707	24,218	128,085	—	128,085

(注) 1. セグメント資産の調整額2,063,705千円は、全社資産であり各報告セグメントに配分していない現金及び預金、繰延税金資産であります。

2. 報告セグメントのセグメント利益又は損失(△)の合計額は財務諸表の経常利益と一致しております。

当事業年度(自 平成25年12月1日 至 平成26年11月30日)

(単位：千円)

	バイク 買取事業	バイク 小売事業	駐車場事業	計	調整額 (注) 1	財務諸表 計上額 (注) 2
売上高						
外部顧客への売上高	13,492,178	4,985,718	809,289	19,287,186	—	19,287,186
セグメント間の内部売上高 又は振替高	2,675,036	24,252	720	2,700,008	△2,700,008	—
計	16,167,214	5,009,971	810,009	21,987,195	△2,700,008	19,287,186
セグメント利益	264,520	27,454	15,493	307,469	—	307,469
セグメント資産	2,548,744	573,114	510,859	3,632,718	2,028,810	5,661,529
その他の項目						
減価償却費	148,891	35,184	43,625	227,701	—	227,701
受取利息	1,541	59	41	1,642	—	1,642
支払利息	1,420	100	3,379	4,900	—	4,900
有形固定資産及び 無形固定資産の増加額	168,846	42,679	60,374	271,900	—	271,900

(注) 1. セグメント資産の調整額2,028,810千円は、全社資産であり各報告セグメントに配分していない現金及び預金、繰延税金資産であります。

2. 報告セグメントのセグメント利益の合計額は財務諸表の経常利益と一致しております。

【関連情報】

前事業年度(自 平成24年12月1日 至 平成25年11月30日)

1. 製品及びサービスごとの情報

バイクの外部顧客への売上高が損益計算書の売上高の90%を超えるため、記載を省略しております。

2. 地域ごとの情報

(1) 売上高

本邦の外部顧客への売上高が損益計算書の売上高の90%を超えるため、記載を省略しております。

(2) 有形固定資産

本邦以外に所在している有形固定資産がないため、該当事項はありません。

3. 主要な顧客ごとの情報

顧客の名称又は氏名	売上高(千円)	関連するセグメント名
(株)ジャパンバイクオークション	9,251,292	バイク買取事業 バイク小売事業
(株)ビーディーエス	3,701,106	バイク買取事業 バイク小売事業
(株)オークネット	506,345	バイク買取事業 バイク小売事業

当事業年度(自 平成25年12月1日 至 平成26年11月30日)

1. 製品及びサービスごとの情報

バイクの外部顧客への売上高が損益計算書の売上高の90%を超えるため、記載を省略しております。

2. 地域ごとの情報

(1) 売上高

本邦の外部顧客への売上高が損益計算書の売上高の90%を超えるため、記載を省略しております。

(2) 有形固定資産

本邦以外に所在している有形固定資産がないため、該当事項はありません。

3. 主要な顧客ごとの情報

顧客の名称又は氏名	売上高(千円)	関連するセグメント名
(株)ジャパンバイクオークション	10,069,804	バイク買取事業 バイク小売事業
(株)ビーディーエス	2,510,140	バイク買取事業 バイク小売事業
(株)オークネット	390,003	バイク買取事業 バイク小売事業

【報告セグメントごとの固定資産の減損損失に関する情報】

前事業年度(自 平成24年12月1日 至 平成25年11月30日)

(単位：千円)

	バイク買取事業	バイク小売事業	駐車場事業	財務諸表計上額
減損損失	55,818	—	7,864	63,683

当事業年度(自 平成25年12月1日 至 平成26年11月30日)

(単位：千円)

	バイク買取事業	バイク小売事業	駐車場事業	財務諸表計上額
減損損失	25,707	—	12,067	37,775

【報告セグメントごとののれんの償却額及び未償却残高に関する情報】

該当事項はありません。

【報告セグメントごとの負ののれん発生益に関する情報】

該当事項はありません。

【関連当事者情報】

前事業年度(自 平成24年12月1日 至 平成25年11月30日)

関連当事者との取引

種類	会社等の名称 又は氏名	所在地	資本金又は 出資金 (千円)	事業の内容 又は職業	議決権等 の所有(被 所有)割合 (%)	関連当事者 との関係	取引の内容	取引金額 (千円) (注)2	科目	期末残高 (千円)
関連会社	㈱ジャパン バイクオー クション	兵庫県 神戸市 中央区	212,800	二輪車(バ イク)オー クションの 主催	(所有) 直接 30.0	オークショ ン取引	オークショ ンの売上 (注)1	9,251,292	売掛金	168,002

取引条件及び取引条件の決定方針等

- (注) 1. オークション売上については、㈱ジャパンバイクオークションのオークション規約により、一般会員と同様の取引条件によっております。
2. 取引金額には消費税等を含めておりません。

当事業年度(自 平成25年12月1日 至 平成26年11月30日)

関連当事者との取引

種類	会社等の名称 又は氏名	所在地	資本金又は 出資金 (千円)	事業の内容 又は職業	議決権等 の所有(被 所有)割合 (%)	関連当事者 との関係	取引の内容	取引金額 (千円) (注)2	科目	期末残高 (千円)
関連会社	㈱ジャパン バイクオー クション	兵庫県 神戸市 中央区	212,800	二輪車(バ イク)オー クションの 主催	(所有) 直接 30.0	オークショ ン取引	オークショ ンの売上 (注)1	10,069,804	売掛金	160,910

取引条件及び取引条件の決定方針等

- (注) 1. オークション売上については、㈱ジャパンバイクオークションのオークション規約により、一般会員と同様の取引条件によっております。
2. 取引金額には消費税等を含めておりません。

(1株当たり情報)

前事業年度 (自 平成24年12月1日 至 平成25年11月30日)		当事業年度 (自 平成25年12月1日 至 平成26年11月30日)	
1株当たり純資産額	299.18円	1株当たり純資産額	299.58円
1株当たり当期純利益金額	6.84円	1株当たり当期純利益金額	10.38円
潜在株式調整後1株当たり当期純利益金額	6.84円	潜在株式調整後1株当たり当期純利益金額については、 潜在株式が存在しないため記載しておりません。	

(注) 1株当たり当期純利益金額および潜在株式調整後1株当たり当期純利益金額の算定上の基礎は、以下のとおりであります。

	前事業年度 (自 平成24年12月1日 至 平成25年11月30日)	当事業年度 (自 平成25年12月1日 至 平成26年11月30日)
1株当たり当期純利益金額		
当期純利益(千円)	94,290	143,127
普通株主に帰属しない金額(千円)	—	—
普通株式に係る当期純利益(千円)	94,290	143,127
期中平均株式数(株)	13,785,718	13,791,995
潜在株式調整後1株当たり当期純利益金額		
当期純利益調整額(千円)	—	—
普通株式増加数(株) (うちストック・オプション)	1,271 (1,271)	—
希薄化効果を有しないため、潜在株式調整後1株当たり 当期純利益の算定に含めなかった潜在株式の概要	—	—

(重要な後発事象)

該当事項はありません。

⑤ 【附属明細表】

【有形固定資産等明細表】

資産の種類	当期首残高 (千円)	当期増加額 (千円)	当期減少額 (千円)	当期末残高 (千円)	当期末減価 償却累計額 又は償却累 計額(千円)	当期償却額 (千円)	差引当期末 残高 (千円)
有形固定資産							
建物	1,113,036	147,552	101,396 (19,829)	1,159,192	564,709	104,128	594,482
構築物	111,378	28,764	12,002 (8,713)	128,140	58,964	15,938	69,176
機械及び装置	14,523	976	563 (—)	14,936	12,194	1,858	2,741
車両運搬具	432,437	16,492	20,431 (—)	428,498	411,650	13,875	16,848
工具、器具及び備品	208,248	22,191	11,466 (4)	218,973	179,933	16,633	39,040
リース資産	367,216	52,374	24,632 (9,228)	394,958	265,380	49,584	129,578
建設仮勘定	8,661	229,659	231,370 (—)	6,950	—	—	6,950
有形固定資産計	2,255,503	498,012	401,864 (37,775)	2,351,651	1,492,832	202,019	858,818
無形固定資産							
商標権	6,273	—	— (—)	6,273	2,177	620	4,096
意匠権	172	—	— (—)	172	146	24	26
ソフトウェア	584,384	21,841	— (—)	606,225	565,765	25,070	40,460
電話加入権	7,631	—	— (—)	7,631	—	—	7,631
その他	8,400	27,849	23,149 (—)	13,099	—	—	13,099
無形固定資産計	606,862	49,690	23,149 (—)	633,403	568,089	25,716	65,314
長期前払費用	5,864	7,219	5,190	7,893	—	—	7,893

(注) 1. 「当期減少額」欄の()内は内書きで、減損損失の計上額であります。

2. 当期増加額のうち主なものは次のとおりであります。

建物	バイク王ダイレクトSHOP福岡店他 内装他	109,232千円
	本社 仕切工事他	31,655千円
構築物	駐車場新規事業地（12事業地）	15,644千円
	買取店（21店舗） 看板LED化	13,120千円
車両運搬具	車両運搬具等 6 台	13,151千円
工具、器具及び備品	会計システムサーバー	8,160千円
	駐車場新規事業地（7 事業地）	4,729千円
	バイク王ダイレクトSHOP荒川沖店他 工具他	3,984千円
ソフトウェア	基幹システム改修	21,841千円
リース資産	駐車場新規事業地（16事業地）	44,008千円

3. 当期減少額のうち主なものは次のとおりであります。

建物	バイク王ダイレクトSHOP福岡店他 内装他	31,615千円
	買取店閉鎖 11店舗 内装他	36,927千円
構築物	駐車場事業地他（3 事業地）	4,132千円
車両運搬具	車両運搬具等 7 台	16,132千円
工具、器具及び備品	買取店 器具備品等	6,212千円

【社債明細表】

該当事項はありません。

【借入金等明細表】

区分	当期首残高 (千円)	当期末残高 (千円)	平均利率 (%)	返済期限
短期借入金	140,000	100,000	0.4	—
1年以内に返済予定の長期借入金	—	—	—	—
1年以内に返済予定のリース債務	50,441	44,411	3.0	—
長期借入金(1年以内に返済予定のものを除く。)	—	—	—	—
リース債務(1年以内に返済予定のものを除く。)	62,652	67,371	1.8	平成27年～平成33年
その他有利子負債	—	—	—	—
合計	253,094	211,783	—	—

- (注) 1. 平均利率については、期末借入金残高に対する加重平均利率を記載しております。
 2. リース債務(1年以内に返済予定のものを除く。)の決算日後5年間の返済予定額は以下のとおりであります。

	1年超2年以内 (千円)	2年超3年以内 (千円)	3年超4年以内 (千円)	4年超5年以内 (千円)
リース債務	28,178	19,222	13,032	5,910

【引当金明細表】

区分	当期首残高 (千円)	当期増加額 (千円)	当期減少額 (目的使用) (千円)	当期減少額 (その他) (千円)	当期末残高 (千円)
貸倒引当金(流動)	1,286	463 (注) 1	—	1,286 (注) 2	463
貸倒引当金(固定)	480	21 (注) 3	480	13 (注) 4	8
店舗閉鎖損失引当金	—	35,529	29,097	—	6,432
商品保証引当金	5,383	328	—	—	5,712

- (注) 1. 貸倒引当金(流動)の当期増加額は、一般債権の貸倒実績率による繰入額463千円であります。
 2. 貸倒引当金(流動)の当期減少額(その他)は、貸倒引当金(固定)への振替21千円および洗替処理によるものであります。
 3. 貸倒引当金(固定)の当期増加額は、貸倒引当金(流動)からの振替21千円によるものであります。
 4. 貸倒引当金(固定)の当期減少額(その他)は、預り保証金の充当によるものであります。

【資産除去債務明細表】

「資産除去債務関係」注記において記載しておりますので、記載を省略しております。

(2) 【主な資産及び負債の内容】

① 流動資産

イ. 現金及び預金

区分	金額(千円)
現金	34,103
預金	2,275,722
合計	2,309,825

ロ. 売掛金

相手先別内訳

相手先	金額(千円)
株式会社ジャパンバイクオークション	160,910
楽天株式会社	12,282
株式会社ビーディーエス	9,783
株式会社ジェイ・ピートレーディング	6,468
株式会社ジェーシービー	4,174
その他	47,736
合計	241,354

売掛金の発生及び回収並びに滞留状況

当期首残高 (千円)	当期発生高 (千円)	当期回収高 (千円)	当期末残高 (千円)	回収率(%)	滞留期間(日) $\frac{(A)+(D)}{2}$ $\frac{(B)}{365}$
(A)	(B)	(C)	(D)	$\frac{(C)}{(A)+(B)} \times 100$	
252,286	15,306,549	15,317,482	241,354	98.5	5.9

(注) 当期発生高には消費税等が含まれております。

ハ. 商品

品目	金額(千円)
バイク	892,155
バイク部品	24,439
その他	2,729
合計	919,324

ニ. 貯蔵品

区分	金額(千円)
ユニフォーム	15,171
バイク消耗品	6,198
その他	2,161
合計	23,531

ホ. 前払費用

区分	金額(千円)
CM制作関連費用	155,479
家賃	120,242
その他	62,471
合計	338,193

② 固定資産
敷金及び保証金

区分	金額(千円)
本社賃借敷金	29,683
インフォメーションセンター賃借敷金	29,579
買取店および小売販売店 北海道・東北地域賃借敷金	14,280
買取店および小売販売店 関東地域賃借敷金	126,129
買取店および小売販売店 信越・北陸地域賃借敷金	3,960
買取店および小売販売店 東海地域賃借敷金	14,152
買取店および小売販売店 近畿地域賃借敷金	36,876
買取店および小売販売店 中国・四国地域賃借敷金	12,256
買取店および小売販売店 九州・沖縄地域賃借敷金	10,245
駐車場事業	45,969
その他	70,115
合計	393,246

③ 流動負債
イ. 買掛金

相手先	金額(千円)
一般顧客	131,210
株式会社HAMASHO	12,515
株式会社カスタムジャパン	2,664
グリップ商事株式会社	2,529
有限会社コニシパーツ	1,972
その他	11,844
合計	162,736

(注) 当社は一般顧客(個人)からのバイクの仕入にあたっては、一部物件を除いて、後日代金決済を行うため、買掛金が発生いたします。

ロ. 未払金

相手先	金額(千円)
株式会社セプテーニ	90,308
株式会社読売広告社	31,898
株式会社東京ユニフォーム	14,631
株式会社アド・エヌ	11,128
株式会社電通	11,049
その他	266,710
合計	425,726

(3) 【その他】

当事業年度における四半期情報等

(累計期間)	第1四半期	第2四半期	第3四半期	当事業年度
売上高 (千円)	4,439,470	10,093,399	14,360,909	19,287,186
税引前四半期(当期)純利益金額又は税引前四半期純損失金額(△) (千円)	△182,211	232,867	177,576	274,448
四半期(当期)純利益金額又は四半期純損失金額(△) (千円)	△115,455	129,044	82,616	143,127
1株当たり四半期(当期)純利益金額又は1株当たり四半期純損失金額(△) (円)	△8.37	9.36	5.99	10.38

(会計期間)	第1四半期	第2四半期	第3四半期	第4四半期
1株当たり四半期純利益金額又は1株当たり四半期純損失金額(△) (円)	△8.37	17.73	△3.37	4.39

第6 【提出会社の株式事務の概要】

事業年度	12月1日から11月30日まで
定時株主総会	毎事業年度末日の翌日から3ヶ月以内
基準日	11月30日
剰余金の配当の基準日	11月30日、5月31日
1単元の株式数	100株
単元未満株式の買取り	
取扱場所	(特別口座) 東京都中央区八重洲一丁目2番1号 みずほ信託銀行株式会社 本店証券代行部
株主名簿管理人	東京都千代田区丸の内一丁目4番5号 三菱UFJ信託銀行株式会社
取次所	—
買取手数料	株式の売買の委託に係る手数料相当額として別途定める額
公告掲載方法	当社の公告方法は、電子公告とする。ただし、事故その他やむを得ない事由によって電子公告ができない場合は、日本経済新聞に掲載して行う。 なお、電子公告は当社のホームページに掲載しており、そのアドレスは次のとおりです。 http://www.8190.co.jp/company/
株主に対する特典	該当事項はありません。

(注) 当社の株主は、その有する単元未満株式について、次に掲げる権利以外の権利を行使することができない旨を定めております。

- (1) 会社法第189条第2項各号に掲げる権利
- (2) 会社法第166条第1項の規定による請求をする権利
- (3) 株主の有する株式数に応じて募集する株式の割当ておよび募集新株予約権の割当てを受ける権利
- (4) 単元未満株式の売渡請求をする権利

第7 【提出会社の参考情報】

1 【提出会社の親会社等の情報】

当社には、親会社等はありません。

2 【その他の参考情報】

当事業年度の開始日から有価証券報告書提出日までの間に、次の書類を提出しております。

(1) 有価証券報告書及びその添付書類並びに確認書

事業年度(第16期)(自 平成24年12月1日 至 平成25年11月30日)平成26年2月26日関東財務局長に提出

(2) 内部統制報告書及びその添付書類

平成26年2月26日関東財務局長に提出

(3) 臨時報告書

平成26年2月27日関東財務局長に提出

金融商品取引法第24条の5第4項および企業内容等の開示に関する内閣府令第19条第2項第9号の2(株主総会における議決権行使の結果)の規定に基づく臨時報告書であります。

(4) 四半期報告書及び確認書

(第17期第1四半期)(自 平成25年12月1日 至 平成26年2月28日)平成26年4月10日関東財務局長に提出

(第17期第2四半期)(自 平成26年3月1日 至 平成26年5月31日)平成26年7月10日関東財務局長に提出

(第17期第3四半期)(自 平成26年6月1日 至 平成26年8月31日)平成26年10月10日関東財務局長に提出

第二部 【提出会社の保証会社等の情報】

該当事項はありません。

独立監査人の監査報告書及び内部統制監査報告書

平成27年 2月26日

株式会社 バイク王&カンパニー
取締役 会 御中

有限責任監査法人 トーマツ

指定有限責任社員
業務執行社員

公認会計士 大 高 俊 幸 印

指定有限責任社員
業務執行社員

公認会計士 陸 田 雅 彦 印

<財務諸表監査>

当監査法人は、金融商品取引法第193条の2第1項の規定に基づく監査証明を行うため、「経理の状況」に掲げられている株式会社バイク王&カンパニーの平成25年12月1日から平成26年11月30日までの第17期事業年度の財務諸表、すなわち、貸借対照表、損益計算書、株主資本等変動計算書、キャッシュ・フロー計算書、重要な会計方針、その他の注記及び附属明細表について監査を行った。

財務諸表に対する経営者の責任

経営者の責任は、我が国において一般に公正妥当と認められる企業会計の基準に準拠して財務諸表を作成し適正に表示することにある。これには、不正又は誤謬による重要な虚偽表示のない財務諸表を作成し適正に表示するために経営者が必要と判断した内部統制を整備及び運用することが含まれる。

監査人の責任

当監査法人の責任は、当監査法人が実施した監査に基づいて、独立の立場から財務諸表に対する意見を表明することにある。当監査法人は、我が国において一般に公正妥当と認められる監査の基準に準拠して監査を行った。監査の基準は、当監査法人に財務諸表に重要な虚偽表示がないかどうかについて合理的な保証を得るために、監査計画を策定し、これに基づき監査を実施することを求めている。

監査においては、財務諸表の金額及び開示について監査証拠を入手するための手続が実施される。監査手続は、当監査法人の判断により、不正又は誤謬による財務諸表の重要な虚偽表示のリスクの評価に基づいて選択及び適用される。財務諸表監査の目的は、内部統制の有効性について意見表明するためのものではないが、当監査法人は、リスク評価の実施に際して、状況に応じた適切な監査手続を立案するために、財務諸表の作成と適正な表示に関連する内部統制を検討する。また、監査には、経営者が採用した会計方針及びその適用方法並びに経営者によって行われた見積りの評価も含め全体としての財務諸表の表示を検討することが含まれる。

当監査法人は、意見表明の基礎となる十分かつ適切な監査証拠を入手したと判断している。

監査意見

当監査法人は、上記の財務諸表が、我が国において一般に公正妥当と認められる企業会計の基準に準拠して、株式会社バイク王&カンパニーの平成26年11月30日現在の財政状態並びに同日をもって終了する事業年度の経営成績及びキャッシュ・フローの状況をすべての重要な点において適正に表示しているものと認める。

<内部統制監査>

当監査法人は、金融商品取引法第193条の2第2項の規定に基づく監査証明を行うため、株式会社バイク王&カンパニーの平成26年11月30日現在の内部統制報告書について監査を行った。

内部統制報告書に対する経営者の責任

経営者の責任は、財務報告に係る内部統制を整備及び運用し、我が国において一般に公正妥当と認められる財務報告に係る内部統制の評価の基準に準拠して内部統制報告書を作成し適正に表示することにある。

なお、財務報告に係る内部統制により財務報告の虚偽の記載を完全には防止又は発見することができない可能性がある。

監査人の責任

当監査法人の責任は、当監査法人が実施した内部統制監査に基づいて、独立の立場から内部統制報告書に対する意見を表明することにある。当監査法人は、我が国において一般に公正妥当と認められる財務報告に係る内部統制の監査の基準に準拠して内部統制監査を行った。財務報告に係る内部統制の監査の基準は、当監査法人に内部統制報告書に重要な虚偽表示がないかどうかについて合理的な保証を得るために、監査計画を策定し、これに基づき内部統制監査を実施することを求めている。

内部統制監査においては、内部統制報告書における財務報告に係る内部統制の評価結果について監査証拠を入手するための手続が実施される。内部統制監査の監査手続は、当監査法人の判断により、財務報告の信頼性に及ぼす影響の重要性に基づいて選択及び適用される。また、内部統制監査には、財務報告に係る内部統制の評価範囲、評価手続及び評価結果について経営者が行った記載を含め、全体としての内部統制報告書の表示を検討することが含まれる。

当監査法人は、意見表明の基礎となる十分かつ適切な監査証拠を入手したと判断している。

監査意見

当監査法人は、株式会社バイク王&カンパニーが平成26年11月30日現在の財務報告に係る内部統制は有効であると表示した上記の内部統制報告書が、我が国において一般に公正妥当と認められる財務報告に係る内部統制の評価の基準に準拠して、財務報告に係る内部統制の評価結果について、すべての重要な点において適正に表示しているものと認める。

利害関係

会社と当監査法人又は業務執行社員との間には、公認会計士法の規定により記載すべき利害関係はない。

以 上

(注) 1. 上記は監査報告書の原本に記載された事項を電子化したものであり、その原本は当社（有価証券報告書提出会社）が別途保管しております。

2. XBRLデータは監査の対象には含まれていません。

【表紙】

【提出書類】 内部統制報告書

【根拠条文】 金融商品取引法第24条の4の4第1項

【提出先】 関東財務局長

【提出日】 平成27年2月26日

【会社名】 株式会社バイク王&カンパニー

【英訳名】 BIKE O & COMPANY Ltd.

【代表者の役職氏名】 代表取締役社長執行役員 石川 秋彦

【最高財務責任者の役職氏名】 該当事項はありません。

【本店の所在の場所】 東京都港区海岸三丁目9番15号

【縦覧に供する場所】 株式会社東京証券取引所
(東京都中央区日本橋兜町2番1号)

1 【財務報告に係る内部統制の基本的枠組みに関する事項】

代表取締役社長執行役員石川秋彦は、当社の財務報告に係る内部統制の整備および運用に責任を有しており、企業会計審議会の公表した「財務報告に係る内部統制の評価及び監査の基準並びに財務報告に係る内部統制の評価及び監査に関する実施基準の設定について（意見書）」に示されている内部統制の基本的枠組みに準拠して財務報告に係る内部統制を整備および運用しております。

なお、内部統制は、内部統制の各基本的要素が有機的に結びつき、一体となって機能することで、その目的を合理的な範囲で達成しようとするものであります。このため、財務報告に係る内部統制により財務報告の虚偽の記載を完全には防止または発見することができない可能性があります。

2 【評価の範囲、基準日及び評価手続に関する事項】

財務報告に係る内部統制の評価は、当事業年度の末日である平成26年11月30日を基準日として行われており、評価に当たっては、一般に公正妥当と認められる財務報告に係る内部統制の評価の基準に準拠いたしました。

本評価においては、財務報告全体に重要な影響を及ぼす内部統制（全社的な内部統制）の評価を行った上で、その結果を踏まえて、評価対象とする業務プロセスを選定いたしました。当該業務プロセスの評価においては、選定された業務プロセスを分析した上で、財務報告の信頼性に重要な影響を及ぼす統制上の要点を識別し、当該統制上の要点について整備および運用状況を評価することによって、内部統制の有効性に関する評価を行いました。

財務報告に係る内部統制の評価の範囲は、財務報告の信頼性に及ぼす影響の重要性の観点から必要な範囲を決定いたしました。財務報告の信頼性に及ぼす影響の重要性は、金額的および質的影響の重要性を考慮して決定しており、全社的な内部統制の評価結果を踏まえ、業務プロセスに係る内部統制の評価範囲を合理的に決定いたしました。なお、関連会社については、金額的および質的重要性の観点から僅少であると判断し、全社的な内部統制の評価範囲に含めておりません。

業務プロセスに係る内部統制の評価範囲については、各事業拠点の前事業年度の売上高の概ね2/3に達している事業拠点を「重要な事業拠点」と選定いたしました。選定した重要な事業拠点においては、企業の事業目的に大きく関わる勘定科目として売上高、売掛金および棚卸資産に至る業務プロセスを評価の対象といたしました。さらに、選定した重要な事業拠点にかかわらず、それ以外の事業拠点をも含めた範囲について、重要な虚偽記載の発生可能性が高く、見積りや予測をとともう重要な勘定科目に係る業務プロセスやリスクが大きい取引を行っている事業または業務に係る業務プロセスを財務報告への影響を勘案して重要性の大きい業務プロセスとして評価対象に追加しております。

3 【評価結果に関する事項】

上記の評価の結果、当事業年度末日時点において、当社の財務報告に係る内部統制は有効であると判断いたしました。

4 【付記事項】

該当事項はありません。

5 【特記事項】

該当事項はありません。